



SELÇUK  
ÜNİVERSİTESİ  
KONYA - 1975

BEYŞEHİR ALİ AKKANAT  
UYGULAMALI BİLİMLER  
YÜKSEKOKULU  
BİRİM İÇ DEĞERLENDİRME RAPORU

2022

OCAK/2023

# İçindekiler

ÖZET .....	4
BİRİM HAKKINDA GENEL BİLGİLER .....	4
1. İletişim Bilgileri .....	4
2. Tarihsel Gelişimi .....	4
2.1. Akademik ve İdari Personel Bilgileri .....	5
2.2. Eğitim-Öğretim Hizmeti Sunan Birimler .....	5
3. Birim Misyon, Vizyon, Değerler ve Hedefleri .....	6
3.1. Misyon .....	6
3.2. Vizyon .....	6
3.3. Değerler .....	6
3.4. Hedefler .....	7
A. LİDERLİK, YÖNETİM VE KALİTE .....	7
A.1. Liderlik ve Kalite .....	7
A.1.1. Yönetim modeli ve idari yapı.....	7
A.1.2. Liderlik.....	9
A.1.3. Birimsel dönüşüm kapasitesi.....	10
A.1.4. İç kalite güvencesi mekanizmaları.....	11
A.1.5. Kamuoyunu bilgilendirme ve hesap verebilirlik.....	12
A.2. Misyon ve Stratejik Amaçlar .....	13
A.2.1. Misyon, vizyon ve politikalar.....	13
A.2.2. Stratejik amaç ve hedefler .....	14
A.2.3. Performans yönetimi .....	15
A.3. Yönetim Sistemleri .....	16
A.3.1. Bilgi yönetim sistemi .....	16
A.3.2. İnsan kaynakları yönetimi .....	17
A.3.3. Finansal kaynakların yönetimi.....	18
A.3.4. Süreç yönetimi .....	18
A.4. Paydaş Katılımı .....	19
A.4.1. İç ve dış paydaş katılımı.....	19
A.4.2. Öğrenci geri bildirimleri .....	19
A.4.3. Mezun ilişkileri yönetimi .....	20
A.5. Uluslararasılaşma .....	20
A.5.1. Uluslararasılaşma süreçlerinin yönetimi.....	20
A.5.2. Uluslararasılaşma kaynakları.....	21
A.5.3. Uluslararasılaşma performansı .....	21

B. EĞİTİM-ÖĞRETİM .....	21
B.1. Program Tasarımı, Değerlendirmesi ve Güncellenmesi .....	21
B.1.1. Programların tasarımı ve onayı .....	21
B.1.2. Programın ders dağılım dengesi.....	22
B.1.3. Ders kazanımlarının program çıktıları ile uyumu .....	23
B.1.4. Öğrenci iş yüküne dayalı ders tasarımı.....	23
B.1.5. Programların izlenmesi ve güncellenmesi.....	24
B.1.6. Eğitim ve öğretim süreçlerinin yönetimi .....	25
B.2. Programların Yürütülmesi .....	26
B.2.1. Öğretim yöntem ve teknikleri .....	26
B.2.2. Ölçme ve değerlendirme.....	27
B.2.3. Öğrenci kabulü ve önceki öğrenmenin tanınması ve kredilendirilmesi .....	30
B.2.4.Yeterliliklerin sertifikalandırılması ve diploma.....	31
B.3. Öğrenme Kaynakları ve Akademik Destek Hizmetleri.....	32
B.3.1. Öğrenme ortamı ve kaynakları.....	32
B.3.2. Akademik destek hizmetleri .....	33
B.3.3. Tesis ve altyapılar .....	35
B.3.4. Dezavantajlı gruplar .....	36
B.3.5. Sosyal, kültürel, sportif faaliyetler .....	36
B.4. Öğretim Kadrosu .....	37
B.4.1. Atama, yükseltme ve görevlendirme kriterleri .....	37
B.4.2. Öğretim yetkinlikleri ve gelişimi.....	38
B.4.3. Eğitim faaliyetlerine yönelik teşvik ve ödüllendirme .....	39
C. ARAŞTIRMA VE GELİŞTİRME.....	39
C.1. Araştırma Süreçlerinin Yönetimi ve Araştırma Kaynakları .....	39
C.1.1. Araştırma süreçlerinin yönetimi.....	39
C.1.2. İç ve dış kaynaklar .....	40
C.1.3. Doktora programları ve doktora sonrası imkanlar .....	41
C.2. Araştırma Yetkinliği, İş birlikleri ve Destekler.....	41
C.2.1. Araştırma yetkinlikleri ve gelişimi .....	41
C.2.2. Ulusal ve uluslararası ortak programlar ve ortak araştırma birimler .....	41
C.3. Araştırma Performansı .....	42
C.3.1. Araştırma performansının izlenmesi ve değerlendirilmesi .....	42
C.3.2. Öğretim elemanı/araştırmacı performansının değerlendirilmesi .....	42
D. TOPLUMSAL KATKI .....	43
D.1. Toplumsal Katkı Süreçlerinin Yönetimi ve Toplumsal Katkı Kaynakları .....	43
D.1.1. Toplumsal katkı süreçlerinin yönetimi .....	43

D.1.2. Kaynaklar.....	43
D.2. Toplumsal Katkı Performansı .....	43
D.2.1. Toplumsal katkı performansının izlenmesi ve deęerlendirilmesi .....	44
SONUÇ ve DEęERLENDİRME .....	44

## ÖZET

Bu rapor; S.Ü. Beyşehir Ali Akkanat Uygulamalı Bilimler Yüksekokulu'nun akademik, idari, eğitim-öğretim faaliyetleri, performans göstergeleri, performans değerlendirmeleri, faaliyetler ve faaliyetlerin kayıtları, araştırma faaliyetleri, toplumsal rol ve sorumluluk gibi başlıkların nasıl değerlendirildiğini ve benzeri başlıkların uygulama ve kontrollerinin nasıl yapıldığının Selçuk Üniversitesi Rektörlüğü ve kamuoyuna sunulmak adına hazırlanmıştır.

## BİRİM HAKKINDA GENEL BİLGİLER

### 1. İletişim Bilgileri

**Tablo 1.** Birimin iletişim bilgileri ve ilgili birim yöneticileri

Birim Hakkında Genel Bilgiler			
<b>Fakülte Adı</b>	Beyşehir Ali Akkanat Uygulamalı Bilimler Yüksekokulu		
<b>Adres</b>	Bademli Mahallesi Bademli caddesi NO:99/A Beyşehir/KONYA		
<b>Telefon/Faks</b>	0332 512 18 81/ 512 14 53		
<b>E-Posta</b>	beysehirubyo@selcuk.edu.tr		
<b>Web Adresi</b>	<a href="https://www.selcuk.edu.tr/Birim/yuksekokullar/beysehir_ali_akkanat_uygulamali_bilimler_yo/1845">https://www.selcuk.edu.tr/Birim/yuksekokullar/beysehir_ali_akkanat_uygulamali_bilimler_yo/1845</a>		
Fakülte Yöneticileri			
Görev	Ad-Soyad	Telefon	E-Posta
<b>Dekan (Müdür)</b>	Prof. Dr. Gülsüm KARGI BAŞTUĞ	0 (332) 512 18 81 / 8876	gulsum.bastug@selcuk.edu.tr
<b>Dekan (Müdür) Yardımcısı</b>	Dr. Öğr Üyesi Ayçin AKÜNAL	0 (332) 512 18 81/ 8873	aycinakunal@selcuk.edu.tr
<b>Dekan Yardımcısı</b>	-	-	-
<b>Fakülte Sekreteri</b>	Hatice ÖZTÜRK	0 (332) 512 18 81/ 8856	haticeozturk@selcuk.edu.tr
<b>Kalite Komisyon Başkanı</b>	Prof. Dr. Gülsüm KARGI BAŞTUĞ	0 (332) 512 18 81 / 8876	gulsum.bastug@selcuk.edu.tr
<b>Kalite Temsilcisi</b>	Doç. Dr. Mine TAŞKIN	0 (332) 512 18 81 / 8854	mtaskin@selcuk.edu.tr
<b>Kalite Öğrenci Temsilcisi</b>	İsmail ÇAYIRCI	0 553 927 79 59	

### 2. Tarihsel Gelişimi

Selçuk Üniversitesi Rektörlüğüne bağlı olarak Beyşehir Ali Akkanat Uygulamalı Bilimler Yüksekokulu kurulması Milli Eğitim Bakanlığının 02/03/2012 tarihli ve 5811 sayılı yazısı üzerine,

28/03/1983 tarihli ve 2809 sayılı Kanunun ek 30 uncu maddesine göre, Bakanlar Kurulunca 16/03/2012 tarihinde kararlaştırılmıştır. Yüksekokul ş uanda eğitim –öğretim faaliyetlerine Beyşehir Ali Akkanat Turizm Fakültesinin 3. Katında devam etmekte olup 2022-2023 Bahar döneminde inş aatı biten kendi binasına taş ınılması planlanmaktadır. Yüksekokulda 02/10/2014 tarihinde Acil Yardım ve Afet Yönetimi ve Sosyal Hizmet Bölümleri açılmıştır. 2017-2018 Eğitim – Öğretim yılında Acil Yardım ve Afet Yönetimi Bölümü 60 öğrenci (34 Kız ve 26 Erkek ) ve Sosyal Hizmet Bölümü 40 öğrenci (31 Kız ve 9 Erkek) ile öğretime başlamıştır. 27.03.2018 tarihinde Rekreasyon Bölümü açılmıştır. 2022-2023 eğitim – öğretim yılında 2 Bölüm de okuyan toplam 474 öğrenci bulunmaktadır.

## 2.1. Akademik ve İdari Personel Bilgileri

Mevcut halde kadrolu olarak çalışmakta olan öğretim elemanı sayısı ve idari personel hizmet dağılımı Tablo 2 ve Tablo 3’te verilmiştir.

**Tablo 2.** Kadrolu çalışan akademik personel sayısı

Bölüm/Program	Profesör	Doçent	Dr. Öğretim Üyesi	Araştırma Görevlisi	Toplam
Acil Yardım ve Afet Yönetimi			3	1	4
Sosyal Hizmet		1	2		3
Rekreasyon	1				1

**Tablo 3.** İdari personel hizmet sınıfı dağılımı

Hizmet sınıfı	Ünvanı	Kişi Sayısı
G.İ.H.	Yüksekokul Sekreteri	1
G.İ.H.	Bilgisayar İşletmeni	1
G.İ.H.	Memur	2
G.İ.H.	Yardımcı Hizmetler	1
G.İ.H.	Koruma Güvenlik Görevlisi	1
Sürekli işçi	Büro Personeli	2
Sürekli İşçi	Temizlik Personeli	1

## 2.2.Eğitim-Öğretim Hizmeti Sunan Birimler

**Tablo 4.** Akademik Birim Program Listesi

Program Adı	Program Türü	Program Seviyesi	Program Dili	Ortak Derece	Çift Anadal/Yandal	Alanı
Acil Yardım ve Afet Yönetimi	SAY	Lisans	Türkçe			
Sosyal Hizmet	EA	Lisans	Türkçe			
Rekreasyon	EA	Lisans	Türkçe			

**Tablo 5.** Programlarda eğitim gören mevcut öğrenci sayısı

Program Adı	Lisans Öğrenci Sayısı	Lisansüstü Öğrenci Sayısı
Acil Yardım ve Afet Yönetimi	222	-
Sosyal Hizmet	244	-
Rekreasyon	-	-
<b>TOPLAM</b>	466	

### 3. Birim Misyon, Vizyon, Değerler ve Hedefleri

#### 3.1.Misyon

Mesleki yetkinlikle donanmış disiplinler arası çalışma ve problem çözme becerilerine sahip, evrensel değerlere saygılı ve mesleki sorumlulukların bilincinde çağdaş, üretken, bireyler, yetiştirmek. Araştırmacı kadrosu ile disiplinler arası işbirliği olanaklarına odaklanarak yeni ve yenilikçi bilgi üretimi ile evrensel bilime ve ülkemizde bilimsel üretime katkı sağlamak.

#### 3.2.Vizyon

Katılımcı ve özgürlükçü kurum kültürü ile araştırma ve eğitimde yenilikçi, özgün bilgi üretmeyi hedefleyen okulumuz disiplinler arası ve uygulamaya dönük bilginin üretiminde ülkemize katkı sağlayan, ulusal ve uluslararası eğitim/araştırma çevrelerinde saygın bir eğitim kurumu olmayı hedeflemektedir.

#### 3.3.Değerler

Selçuk Üniversitesi ulusal ve uluslararası düzeyde stratejik amaç ve hedeflerini gerçekleştirirken aşağıdaki ilke ve değerlerle bağlıdır:

- Bilimsel anlamda özgür
- Kurumsal anlamda özerk
- Şeffaf ve hesap verebilen

- Katılımcı ve farklılıklara saygılı
- Paydaşlarıyla sürekli işbirliği içinde
- Rekabetçi
- Kalite odaklı
- Öğrenci odaklı
- Etik İlkelere Bağlı

Selçuk Üniversitesinin misyon ve vizyonuna ulaşmada dikkate aldığı temel ilkeler ve eğilimleri şunlardır; Eğitim öğretim programlarını güncellemek, ulusal ve uluslararası projelerin sayısını/etkinliğini/kalitesini artırmak, lisansüstü-lisans öğrenci oranında %25 oranını yakalamak, öğretim üyesi sayısı ve niteliklerini artırmak, yüksek kültürlü, üstün nitelikli ve ahlaklı bireyler yetiştirmektir.

### **3.4.Hedefler**

Selçuk Üniversitesinde araştırma faaliyetlerini yürüten birim ve merkezlerin araştırma faaliyetlerini ne şekilde yürüteceği kanun, yönetmelik ve yönergelerle belirlenmiştir. Bu ana çerçevede Beyşehir Ali Akkanat Uygulamalı Bilimler Yüksekokulu kendi faaliyet alanları ile ilgili olarak etkinliğini ve verimliliğini artırmaya yönelik çalışmalar yapmaktadır. Her yıl sonunda yapılan faaliyetler Yüksekokul Müdürlüğü bünyesinde gerçekleştirilen toplantılarda, bir rapor hazırlanarak o yıl için değerlendirmeler yapılmaktadır. Bir sonraki yıl için amaç ve hedefler belirlenerek gerekli düzeltici ve önleyici faaliyetler ilgili komisyonlarda görüşülmekte ve uygulamaların ne şekilde olacağı belirlenmektedir.

## **A. LİDERLİK, YÖNETİM VE KALİTE**

### **A.1. Liderlik ve Kalite**

Birim, birimsel dönüşümünü sağlayacak yönetim modeline sahip olmalı, liderlik yaklaşımları uygulamalı, iç kalite güvence mekanizmalarını oluşturmalı ve kalite güvence kültürünü içselleştirmelidir.

#### **A.1.1. Yönetim modeli ve idari yapı**

Birimdeki yönetim modeli ve idari yapı (yasal düzenlemeler çerçevesinde birimsel yaklaşım, gelenekler, tercihler); karar verme mekanizmaları, kontrol ve denge unsurları; kurulların çok sesliliği ve bağımsız hareket kabiliyeti, paydaşların temsil edilmesi; öngörülen yönetim modeli ile gerçekleşmenin karşılaştırılması, modelin birimselliği ve sürekliliği yerleşmiş ve benimsenmiştir.



Organizasyon Őeması ve baęlı olma/rapor verme iliŐkileri; grev tanımları, iŐ akıŐ sreçleri vardır ve gerçegi yansıtmaktadır; ayrıca bunlar yayımlanmış ve iŐleyiŐin paydaŐlarca bilinirlięi saęlanmıŐtır.

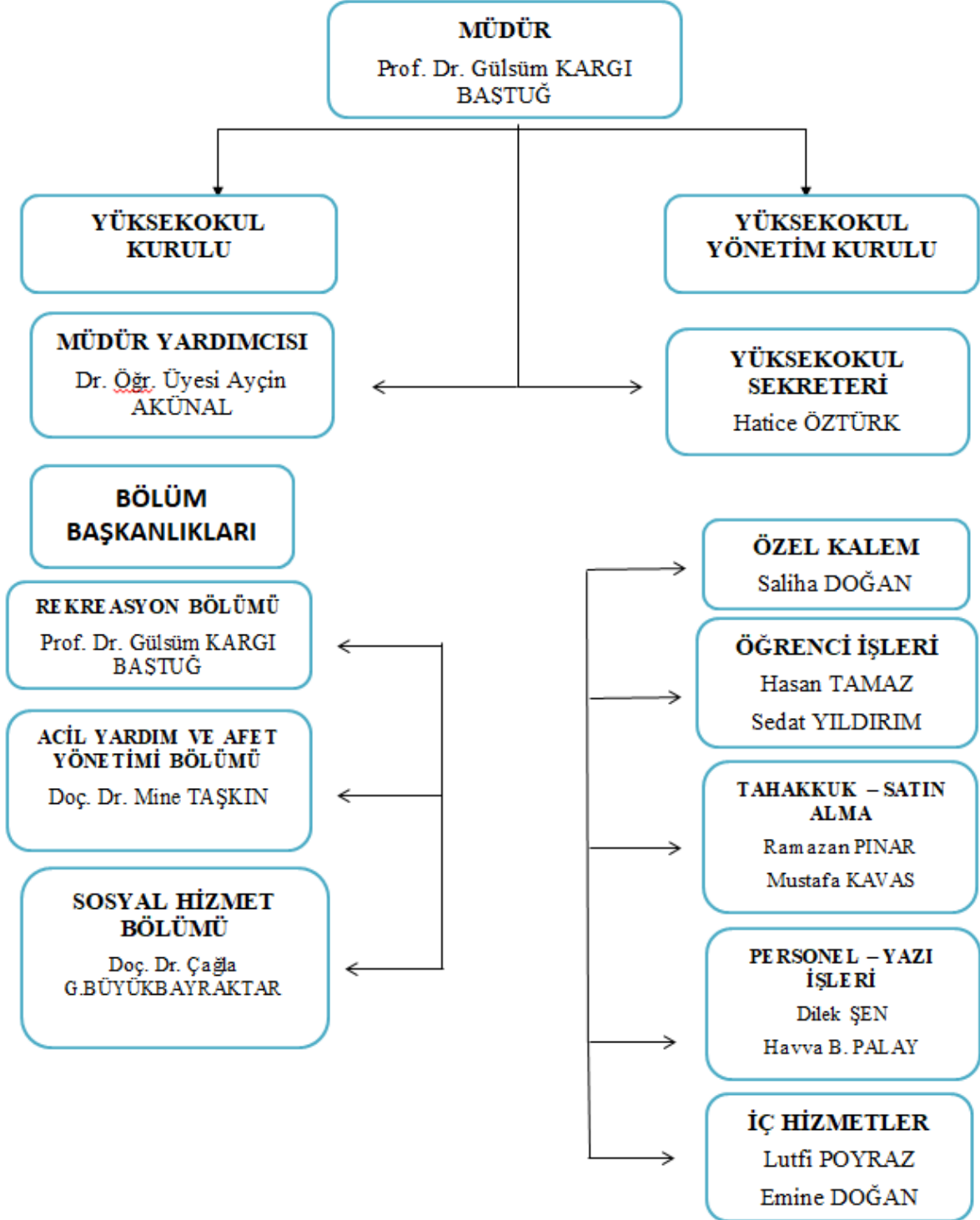
### **Olgunluk Dzeyi**

2- Birimin misyon ve stratejik hedeflerine ulaŐmasını gvence altına alan ve sreçleriyle uyumlu ynetim modeli ve idari yapılanması belirlenmiŐtir.

### **Kanıtlar**

**SELÇUK NİVERSİTESİ**  
**BEYŐEHİR ALİ AKKANAT UYGULAMALI BİLİMLER**  
**YKSEKOKULU ORGANİZASYON ŐEMASI**

**SELÇUK ÜNİVERSİTESİ**  
**BEYŞEHİR ALİ AKKANAT UYGULAMALI BİLİMLER YÜKSEKOKULU**  
**ORGANİZASYON ŞEMASI**



### A.1.2. Liderlik

Birimde rektörün ve süreç liderlerinin yükseköğretim ekosistemindeki değişim, belirsizlik ve karmaşıklığı dikkate alan bir kalite güvencesi sistemi ve kültürü oluşturma konusunda sahipliği ve motivasyonu yüksektir. Bu süreçler çevik bir liderlik yaklaşımıyla yönetilmektedir. Birimlerde liderlik

anlayışı ve koordinasyon kültürü yerleşmiştir. Liderler birimin değerleri ve hedefleri doğrultusunda stratejilerinin yanı sıra; yetki paylaşımını, ilişkileri, zamanı, birimsel motivasyon ve stresi de etkin ve dengeli biçimde yönetmektedir. Akademik ve idari birimler ile yönetim arasında etkin bir iletişim ağı oluşturulmuştur. Liderlik süreçleri ve kalite güvencesi kültürünün içselleştirilmesi sürekli değerlendirilmektedir.

### **Olgunluk Düzeyi**

- 3- Birimin geneline yayılmış, kalite güvencesi sistemi ve kültürünün gelişimini destekleyen etkin liderlik uygulamaları bulunmaktadır.

### **Kanıtlar**

Üniversite bünyesinde süreçlerin işleyişlerini açık ve net bir şekilde aktarabilmek ve uygulanabilirliğini standart hale getirmek için, yüksekokulun web adresinde organizasyon şemaları, görev tanımları ve iş akış şemalarına tüm danışma kurullarına erişebilmektedir. Operasyonel süreçler içerisinde yer alan eğitim-öğretim temel süreçleri, ders planlarının hazırlanması, derslerle ilgili öğretim elemanı görevlendirmeleri, bölüm, ana bilim dalı ve çift anadal, staj vb. süreçlerin tanımlanması ve yürütülmesi; temelde kanun, yönetmelik, yönerge, usul ve esaslar çerçevesinde; gerektiği hallerde anabilim dalı kurulu, bölüm kurulu, yönetim kurulu, senato vb. ilgili kurul kararlarıyla yönetilmektedir. Bu süreçler dâhilinde Beyşehir Ali Akkanat Uygulamalı Bilimler Yüksekokulu Müdürlüğünün “Selçuk Üniversitesi Beyşehir Ali Akkanat Uygulamalı Bilimler Yüksekokulu Muafiyet ve İntibak İşlemleri Yönergesi” 2022 yılı içerisinde Selçuk Üniversitesi Senatosu tarafından 22.12.2022 tarihli ve 2022-173 sayılı kararı oy birliği ile kabul edilmiştir.

Kalite Komisyonu üyeleri belirlenirken kalite kültürünün tüm kurumda yaygınlaşmasını sağlamak amacıyla ilgili yönetmelik kapsamında tüm akademik birimlerimizi (Acil Yardım ve Afet Yönetimi, Sosyal Hizmet ve Rekreasyon Bölümleri) temsil edecek üyeler seçilmiştir. Bununla birlikte Kalite Yönetim ve Güvence sisteminin birim içerisinde koordinasyonunu sağlaması amacıyla yönetici düzeyinde kalite sorumluları görev yapmaktadır. Kalite Komisyonu çalışmalarını, Yükseköğretim Kalite Kurulu’nun ilgili yönetmeliğine göre düzenli olarak revize edilen Kalite Komisyonu Çalışma, Usul ve Esasları’na göre yürütmektedir.

### **A.1.3. Birimsel dönüşüm kapasitesi**

Yükseköğretim ekosistemi içerisindeki değişimleri, küresel eğilimleri, ulusal hedefleri ve paydaş beklentilerini dikkate alarak birimin geleceğe hazır olmasını sağlayan çevik yönetim yetkinliği vardır.

Geleceğe uyum için amaç, misyon ve hedefler doğrultusunda birimi dönüştürmek üzere değişim yönetimi, kıyaslama, yenilik yönetimi gibi yaklaşımları kullanır ve birimsel özgünlüğü güçlendirir.

### **Olgunluk Düzeyi**

- 4- Amaç, misyon ve hedefler doğrultusunda gerçekleştirilen değişim yönetimi uygulamaları izlenmekte ve önlemler alınmaktadır.

### **Kanıtlar**

Okulumuzda öğrenciler ve öğretim elemanları arasındaki ilişkiler gerek uygulama dersleri gerekse sosyal ve kültürel faaliyetler bağlamında oldukça etkili bir şekilde yürütülmektedir. Sağlık Olsun Topluluğu ve Selçuk Acil Afet Topluluğu faaliyetleri bu ilişkileri geliştirmek ve eğitimin aktif bir şekilde yürütülmesi hususunda olumlu işlevler görmektedir. Bölümlerimizin öğretim elemanları danışmanlık faaliyetleri kapsamında öğrencilerin akademik ve sosyal gelişimlerini yakından izlemektedir. Uzaktan eğitim dönemi başta olmak üzere belirli aralıklarla öğrencilere uygulanan anketler vasıtasıyla eğitim ve öğretimin etkinliği izlenmekte ve uygun tedbirler almak üzere girişimlerde bulunmaktadır. Her iki programın alanı da bilimsel disiplin olarak yeni ve hızlı gelişen alanlar olduğundan bölüm başkanlıkları diğer üniversitelerin bölüm başkanları ile aktif işbirlikleri yürütmekte, alandaki güncel gelişmeler izlenmekte ve uygulama dersleri, ders programları ve müfredatlar bu gelişmelere uygun olarak güncellenmektedir.

### **A.1.4. İç kalite güvencesi mekanizmaları**

PUKÖ çevrimleri itibarı ile takvim yılı temelinde hangi işlem, süreç, mekanizmaların devreye gireceği planlanmış, akış şemaları belirlidir. Sorumluluklar ve yetkiler tanımlanmıştır. Gerçekleşen uygulamalar değerlendirilmektedir. Takvim yılı temelinde tasarlanmayan diğer kalite döngülerinin ise tüm katmanları içerdiği kanıtları ile belirtilmiştir, gerçekleşen uygulamalar değerlendirilmektedir. Birime ait kalite güvencesi rehberi gibi, politika ayrıntılarının yer aldığı erişilebilen ve güncellenen bir doküman bulunmaktadır.

### **Olgunluk Düzeyi**

- 2- Birimin iç kalite güvencesi süreç ve mekanizmaları tanımlanmıştır.

### **Kanıtlar**

Kalite güvence sistemi süreçleri ve bu süreçler kapsamında gerçekleştirilen tüm faaliyetler liderler tarafından sahiplenilmektedir. Liderlerin öncülüğünde tüm paydaşlar kalite süreçlerinde iyileştirme çalışmalarına katkıda bulunmaktadır. Bu kapsamda gerçekleştirilen

çalışmaların sonuçları ise şeffaflık ilkesi gereği resmi internet sayfası üzerinden paylaşılmaktadır. Akademik personelin görüşlerinin alınması ve karar alma süreçlerine katılımı Yüksekokul Yönetim Kurulu yoluyla gerçekleşmektedir. Memnuniyet anketleri iç paydaş katılım araçlarındandır. Fakülte ve Yönetim Kurulu Üyeleri web sayfalarında yayınlanmaktadır.

[https://www.selcuk.edu.tr/Birim/yuksekokullar/beysehir\\_ali\\_akkanat\\_uygulamali\\_bilimler\\_yo/1845/yuksekokul-kurulu-%26-yonetim-kurulu-/27240](https://www.selcuk.edu.tr/Birim/yuksekokullar/beysehir_ali_akkanat_uygulamali_bilimler_yo/1845/yuksekokul-kurulu-%26-yonetim-kurulu-/27240)

[https://webadmin.selcuk.edu.tr/contents/045/icerik//Organizasyon%20%C5%9Eemas%C4%B1%20Uygulamal%C4%B1%20bilimler%20y.o.\\_637925762392747632.pdf](https://webadmin.selcuk.edu.tr/contents/045/icerik//Organizasyon%20%C5%9Eemas%C4%B1%20Uygulamal%C4%B1%20bilimler%20y.o._637925762392747632.pdf)

[https://webadmin.selcuk.edu.tr/contents/045/icerik//uygulamal%C4%B1%20bilimler%20y.o.%20i%C5%9F%20s%C3%BCre%C3%A7leri\\_637925762863388532.pdf](https://webadmin.selcuk.edu.tr/contents/045/icerik//uygulamal%C4%B1%20bilimler%20y.o.%20i%C5%9F%20s%C3%BCre%C3%A7leri_637925762863388532.pdf)

#### **A.1.5. Kamuoyunu bilgilendirme ve hesap verebilirlik**

Kamuoyunu bilgilendirme ilkesel olarak benimsenmiştir, hangi kanalların nasıl kullanılacağı tasarlanmıştır, erişilebilir olarak ilan edilmiştir ve tüm bilgilendirme adımları sistematik olarak atılmaktadır. Birim web sayfası doğru, güncel, ilgili ve kolayca erişilebilir bilgiyi vermektedir; bunun sağlanması için gerekli mekanizma mevcuttur. Birimsel özerklik ile hesap verebilirlik kavramlarının birbirini tamamladığına ilişkin bulgular mevcuttur. İçe ve dışa hesap verme yöntemleri kurgulanmıştır ve uygulanmaktadır. Sistemattir, ilan edilen takvim çerçevesinde gerçekleştirilir, sorumluları nettir. Alınan geri beslemeler ile etkinliği değerlendirilmektedir. Birimin bölgesindeki dış paydaşları, ilişkili olduğu yerel yönetimler, diğer üniversiteler, kamu birimi kuruluşları, sivil toplum kuruluşları, sanayi ve yerel halk ile ilişkileri değerlendirilmektedir.

#### **Olgunluk Düzeyi**

- 3- Birim tanımlı süreçleri doğrultusunda kamuoyunu bilgilendirme ve hesap verebilirlik mekanizmalarını işletmektedir.

#### **Kanıtlar**

Yüksekokul; sosyal sorumluluk bilinci ile dünya ve ülke sorunlarına duyarlı, kamu yararını gözetken ve bulunduğu bölgenin kalkınmasına ve gelişmesine katkıda bulunan hizmetler sunmayı hedeflemiştir. Bu noktadan hareketle bölümlerde yıl boyu gerçekleştirilen çeşitli faaliyetler, eğitim-öğretim süreçlerini ilgilendiren takvimler, akademik-idari personel ve öğrenci başarıları ile yine merkezi yapılan bütün duyurular okul web sitesinde ve sosyal medya ağları aracılığı ile güncel olarak iç ve dış paydaşlara duyurulmaktadır.

[https://www.selcuk.edu.tr/Birim/yuksekokullar/beysehir\\_ali\\_akkanat\\_uygulamali\\_bilimler\\_y\\_o/1845](https://www.selcuk.edu.tr/Birim/yuksekokullar/beysehir_ali_akkanat_uygulamali_bilimler_y_o/1845)

<https://www.instagram.com/beysehirubyo/>

## **A.2. Misyon ve Stratejik Amaçlar**

Selçuk Üniversitesi öğrenci odaklı bir üniversite olarak, öğrencilerine sunduğu eğitim öğretim hizmetlerinin kalitesini uluslararası eğitim öğretim standartlarına uygun seviyeye getirmeyi, bu sayede paydaşlarımıza, topluma ve ülkeye en yüksek katma değeri sağlamayı amaçlamaktadır. Beyşehir Uygulamalı Bilimler Yüksekokulu bu amaçla uyumlu bir birim politikası yönetmekte olup başarılı öğrenci ve personelin teşvik edilmesinin, açık ve şeffaf yönetim modellerinin uygulanmasının ve öğrenciye/personele yönelik ödüllendirmenin uygulamalarının önemine inanmaktadır. Öğrenci odaklı olma hedefini gerçekleştirmek amacıyla hazırlanan Eğitim-Öğretim sürecinde yeni öğrenci, mevzuat, akademik takvim, değişim programları kapsamındaki öğrenciler girdiyi; mezun öğrenci, kaydı silinen öğrenci, diploma, diploma eki, transkript, öğretim planı, sınav kayıtları, projeler, akademik yayın ve ürünler ders değerlendirme anketleri sonuçları ise süreç çıktısını oluşturmaktadır.

Okulumuzda sunulan hizmetlerin ve desteklerin kalitesi, etkinliği ve yeterliliğinin tespiti ve sürekliliğinin sağlanması, her yıl faaliyet dönemi sonrası Selçuk Üniversitesi Rektörlüğü tarafından istenilen Birim Faaliyet Raporlarının toplanarak birleştirilmesi, Stratejik Plan kapsamında öngörülen performans hedef göstergeleri yanında, anahtar performans göstergeleri ile gerçekleşme düzeylerinin tespiti ve raporlanması süreçleri ile izlenmekte ve değerlendirilmektedir.

### **A.2.1. Misyon, vizyon ve politikalar**

Misyon ve vizyon ifadesi tanımlanmıştır, birim çalışanlarınca bilinir ve paylaşılır. Birime özeldir, sürdürülebilir bir gelecek yaratmak için yol göstericidir. Kalite güvencesi politikası vardır, paydaşların görüşü alınarak hazırlanmıştır. Politika birim çalışanlarınca bilinir ve paylaşılır. Politika belgesi yalın, somut, gerçekçidir. Sürdürülebilir kalite güvencesi sistemini ana hatlarıyla tarif etmektedir. Kalite güvencesinin yönetim şekli, yapılanması, temel mekanizmaları, merkezi kurgu ve birimlere erişimi açıklanmıştır. Aynı şekilde eğitim ve öğretim (uzaktan eğitimi de kapsayacak şekilde), araştırma ve geliştirme, toplumsal katkı, yönetim sistemi ve uluslararasılaşma politikaları vardır ve kalite güvencesi politikası için sayılan özellikleri taşır. Bu politika ifadelerinin somut sonuçları, uygulamalara yansıyan etkileri vardır; örnekleri sunulabilir.

### **Olgunluk Düzeyi**

2- Birimin tanımlanmış ve birime özgü misyon, vizyon ve politikaları bulunmaktadır.

## **Kanıtlar**

### **Misyon**

Mesleki yetkinlikle donanmış, disiplinler arası çalışma ve problem çözme becerilerine sahip, evrensel değerlere saygılı ve mesleki sorumlulukların bilincinde, çağdaş, üretken, bireyler yetiştirmek. Araştırmacı kadrosu ile disiplinler arası işbirliği olanaklarına odaklanarak yeni ve yenilikçi bilgi üretimi ile evrensel bilime ve ülkemizde bilimsel üretime katkı sağlamak.

### **Vizyon**

Katılımcı ve özgürlükçü kurum kültürü ile araştırma ve eğitimde yenilikçi, özgün bilgi üretmeyi hedefleyen okulumuz disiplinler arası ve uygulamaya dönük bilginin üretiminde ülkemize katkı sağlayan, ulusal ve uluslararası eğitim/araştırma çevrelerinde saygın bir eğitim kurum olmasıdır.

### **Politika Belgeleri**

[https://bologna.selcuk.edu.tr/tr/Dersler/beysehir\\_ali\\_akkanat\\_uygulamali\\_bilimler\\_yo-acil\\_yardim\\_ve\\_afet\\_yonetimi-acil\\_yardim\\_ve\\_afet\\_yonetimi-lisans](https://bologna.selcuk.edu.tr/tr/Dersler/beysehir_ali_akkanat_uygulamali_bilimler_yo-acil_yardim_ve_afet_yonetimi-acil_yardim_ve_afet_yonetimi-lisans)

[https://bologna.selcuk.edu.tr/tr/ProgramCikti/beysehir\\_ali\\_akkanat\\_uygulamali\\_bilimler\\_yo-acil\\_yardim\\_ve\\_afet\\_yonetimi-acil\\_yardim\\_ve\\_afet\\_yonetimi-lisans](https://bologna.selcuk.edu.tr/tr/ProgramCikti/beysehir_ali_akkanat_uygulamali_bilimler_yo-acil_yardim_ve_afet_yonetimi-acil_yardim_ve_afet_yonetimi-lisans)

[https://bologna.selcuk.edu.tr/tr/ProgramCikti/beysehir\\_ali\\_akkanat\\_uygulamali\\_bilimler\\_yo-sosyal\\_hizmet-sosyal\\_hizmet-lisans](https://bologna.selcuk.edu.tr/tr/ProgramCikti/beysehir_ali_akkanat_uygulamali_bilimler_yo-sosyal_hizmet-sosyal_hizmet-lisans)

[https://bologna.selcuk.edu.tr/tr/Dersler/beysehir\\_ali\\_akkanat\\_uygulamali\\_bilimler\\_yo-sosyal\\_hizmet-sosyal\\_hizmet-lisans](https://bologna.selcuk.edu.tr/tr/Dersler/beysehir_ali_akkanat_uygulamali_bilimler_yo-sosyal_hizmet-sosyal_hizmet-lisans)

### **A.2.2. Stratejik amaç ve hedefler**

Stratejik Plan\* kültürü ve geleneği vardır, mevcut dönemi kapsayan, kısa/orta uzun vadeli amaçlar, hedefler, alt hedefler, eylemler ve bunların zamanlaması, önceliklendirilmesi, sorumluları, mali kaynakları bulunmaktadır, tüm paydaşların görüşü alınarak (özellikle stratejik paydaşlar) hazırlanmıştır. Mevcut stratejik plan hazırlanırken bir öncekinin ayrıntılı değerlendirilmesi yapılmış ve

kullanılmıştır; yıllık gerçekleşme takip edilerek ilgili kurullarda tartışılmakta ve gerekli önlemler alınmaktadır

### **Olgunluk Düzeyi**

2- Birimin ilan edilmiş bir stratejik planı bulunmaktadır.

### **Kanıtlar**

Beyşehir Ali Akkanat Uygulamalı Bilimler Yüksekokulu kendi faaliyet alanları ile ilgili olarak etkinliğini ve verimliliğini artırmaya yönelik çalışmalar yapmaktadır. Her yıl sonunda yapılan faaliyetler Yüksekokul Müdürlüğü bünyesinde gerçekleştirilen toplantılarda, bir rapor hazırlanarak o yıl için değerlendirmeler yapılmaktadır. Bir sonraki yıl için amaç ve hedefler belirlenerek gerekli düzeltici ve önleyici faaliyetler ilgili komisyonlarda görüşülmekte ve uygulamaların ne şekilde olacağı belirlenmektedir.

[https://ebys.selcuk.edu.tr/enVision/DocumentModule/DOC\\_Documents.aspx?value=VBWmTIPHEFUZVRR9EUUQMGEVR9UQSTCZNSUFRU0hQF](https://ebys.selcuk.edu.tr/enVision/DocumentModule/DOC_Documents.aspx?value=VBWmTIPHEFUZVRR9EUUQMGEVR9UQSTCZNSUFRU0hQF)

### **A.2.3. Performans yönetimi**

Birimde performans yönetim sistemleri bütünsel bir yaklaşımla ele alınmaktadır. Bu sistemler birimin stratejik amaçları doğrultusunda sürekli iyileşmesine ve geleceğe hazırlanmasına yardımcı olur. Bilişim sistemleriyle desteklenerek performans yönetiminin doğru ve güvenilir olması sağlanmaktadır. Birimin stratejik bakış açısını yansıtan performans yönetimi süreç odaklı ve paydaş katılımıyla sürdürülmektedir. Tüm temel etkinlikleri kapsayan birimsel (genel, anahtar, uzaktan eğitim vb.) performans göstergeleri tanımlanmış ve paylaşılmıştır. Performans göstergelerinin iç kalite güvencesi sistemi ile nasıl ilişkilendirildiği tanımlanmış ve yazılıdır. Kararlara yansıma örnekleri mevcuttur. Yıllar içinde nasıl değiştiği takip edilmektedir, bu izlemenin sonuçları yazılıdır ve gerektiği şekilde kullanıldığına dair kanıtlar mevcuttur.

### **Olgunluk Düzeyi**

3- Birimin geneline yayılmış performans yönetimi uygulamaları bulunmaktadır.

### **Kanıtlar**

[https://ebys.selcuk.edu.tr/enVision/DocumentModule/DOC\\_Documents.aspx?value=VBWmTIPHEFUZVRR9EUUQMGEVR9UQSTCZNSUFRU0hQF](https://ebys.selcuk.edu.tr/enVision/DocumentModule/DOC_Documents.aspx?value=VBWmTIPHEFUZVRR9EUUQMGEVR9UQSTCZNSUFRU0hQF)

<https://api.yokak.gov.tr/Storage/selcuk/2021/ProofFiles/Atama,%20y%C3%BCKseltme%20ve%20g%C3%B6revlendirme%20kriterleriS.%C3%9C.%20Atanma%20ve%20Y%C3%BCKseltme%20%C3%96l%C3%A7%C3%BCtleri%20ve%20Uygulama%20Esaslar%C4%B1.pdf>



<https://api.yokak.gov.tr/Storage/selcuk/2021/ProofFiles/E%C4%9Fitim%20faaliyetlerine%20y%C3%B6nelik%20te%C5%9Fvik%20ve%20%C3%B6d%C3%BClendirme-Atama%20y%C3%BCkseltme%20kriterleri%20kapsam%C4%B1nda%20ki%20e%C4%9Fitim%20faaliyetleri.png>

### A.3. Yönetim Sistemleri

Birim, stratejik hedeflerine ulaşmayı nitelik ve nicelik olarak güvence altına almak amacıyla mali, beşerî ve bilgi kaynakları ile süreçlerini yönetmek üzere bir sisteme sahip olmalıdır.

#### A.3.1. Bilgi yönetim sistemi

Birimin önemli etkinlikleri ve süreçlerine ilişkin veriler toplanmakta, analiz edilmekte, raporlanmakta ve stratejik yönetim için kullanılmaktadır. Akademik ve idari birimlerin kullandıkları Bilgi Yönetim Sistemi entegredir ve kalite yönetim süreçlerini beslemektedir.

#### Olgunluk Düzeyi

- 3- Birim genelinde temel süreçleri (eğitim ve öğretim, araştırma ve geliştirme, toplumsal katkı, kalite güvencesi) destekleyen entegre bilgi yönetim sistemi işletilmektedir.

#### Kanıtlar

Selçuk Üniversitesinde yönetsel ve operasyonel faaliyetlerin etkin yönetimini güvence altına alabilmek üzere, bilgi ve verileri periyodik olarak toplamak, analiz etmek ve değerlendirme sonuçlarını, mevcut süreçlerin iyileştirilmesini sağlamak adına kurum iç değerlendirme raporunda yönetim sistemleri de yer almaktadır. Bu noktadan hareketle Beyşehir Uygulamalı Bilimler Yüksekokulu bünyesinde aktif kullanılan sistemler aşağıda sıralanmıştır:

Öğrenci Bilgi Sistemi (OBİS)

Uzaktan Eğitim Sınav Sistemi

Uzaktan Eğitim Öğrenim Yazılımı – Moodle Bologna Otomasyonu

Elektronik Belge Yönetim Sistemi (EBYS)

Ders İçerik Görüntüleme Sistemi

Uzaktan Eğitim Web Servisleri

Ek ders otomasyonu

Kalite Otomasyonu

SMS otomasyonu

SİMER Strateji Daire Başkanlığı Online Ödeme Sistemi

Selçuk Üniversitesi Resmi Web Sitesi

Yemekhane Otomasyonu

Personel Görüntüleme Sistemi

HES Otomasyon Sistemi

Selçuk Üniversitesi Covid-19 Pandemi Sürecinde; Zoom, Webinarjam, Google Meet, Microsoft Teams gibi satın alınan hizmetlerle başta eğitim-öğretim olmak üzere her türlü faaliyetlerin aksamadan yürütülmesi sağlanmıştır. Bunun yanında Bilgi İşlem Daire Başkanlığı tarafından yedek olarak Big Blue Button sunucuları oluşturulmuş ve eğitim akışının sorunsuz ilerlemesi sağlanmıştır. Covid-19 süresi boyunca üniversitemiz öğrencileri ile etkileşimin artırılması açısından hem belirli anlam ve öneme sahip günlere yönelik hem de öğrenci sektör buluşmalarını sağlamak amacıyla çeşitli alanlarda birçok webinarlar gerçekleştirilmiştir.

### **A.3.2. İnsan kaynakları yönetimi**

İnsan kaynakları yönetimine ilişkin kurallar ve süreçler bulunmaktadır. Şeffaf şekilde yürütülen bu süreçler birimde herkes tarafından bilinmektedir. Eğitim ve liyakat öncelikli kriter olup, yetkinliklerin artırılması temel hedefdir. Çalışan (akademik-idari) memnuniyet, şikayet ve önerilerini belirlemek ve izlemek amacıyla geliştirilmiş olan yöntem ve mekanizmalar uygulanmakta ve sonuçları değerlendirilerek iyileştirilmektedir.

#### **Olgunluk Düzeyi**

3-Birimin genelinde insan kaynakları yönetimi doğrultusunda uygulamalar tanımlı süreçlere uygun bir biçimde yürütülmektedir.

#### **Kanıtlar**

Selçuk Üniversitesi insan kaynakları, çalışanı maliyet unsuru olarak görmekten çok, kuruluşa değer kattığını kabul eden bir yaklaşımla yönetilmektedir. Bu bağlamda Selçuk Üniversitesi çalışanların bilgi, yetenek ve tecrübelerinden en üst düzeyde yararlanarak kurumu amaçlarına ulaştırma yönünde çalışırken, insan kaynaklarının organizasyondan beklentilerine cevap verebilmek için gerekli çabayı göstermektedir. Bu politikadan hareketle; Uygulamalı Bilimler Yüksekokulu bünyesinde 8 akademik personel; Genel idari hizmetlerde 6, Yardımcı Hizmetlerde 1, Sürekli İşçilerde 3 olmak üzere toplam 10 idari personel bulunmaktadır. Eğitim-öğretim faaliyetlerinin geliştirilmesine yönelik düzenli aralıklarla anketler (okul memnuniyet anketi, öğretim elemanı değerlendirme anketi, personel memnuniyet anketi, ders içeriği değerlendirme formu) yapılarak birimin performansı aktif olarak takip edilmekte ve ihtiyaç olması halinde gerekli düzenlemeler yapılmaktadır.

### A.3.3. Finansal kaynakların yönetimi

Temel gelir ve gider kalemleri tanımlanmıştır ve yıllar içinde izlenmektedir. Toplam Cari Bütçe (gelir) = Devlet eğitim katkısı (merkezi bütçeden gelen ve araştırma-geliştirme kategorisindeki faaliyetlere ait olmayan tüm gelirler) + öğrenci gelirleri (kaynağı öğrenci olan tüm gelirler: 1. ve 2. öğretim, tezsiz yüksek lisans, yaz okulu, hizmetler/harçlar, yemek-barınma ücreti vb.) + araştırma gelirleri (devletten merkezi bütçe içinde gelen + ulusal tahsis -yarışmasız projeler-) + ulusal yarışmacı araştırma destekleri + uluslararası araştırma destekleri [özel hesap, döner sermaye, vakıftan gelen veya başkaca muhasebeleştirilen] + toplumsal katkı gelirleri (tıp, dişçilik vb.) fakültelerin sağlık hizmeti geliri [döner sermaye veya başkaca muhasebeleştirilen] + mühendislik, mimarlık vb fakültelerinin bilgi ve teknoloji transferi/projeler/uygulamalar geliri [döner sermaye veya başkaca muhasebeleştirilen] + erişkin eğitimi/yaşam boyu eğitim gelirleri + kira gelirleri + laboratuvar/deney/ölçüm vb gelirler [özel hesap, döner sermaye, vakıftan gelen veya başkaca muhasebeleştirilen] + bağışlar (devlet dışı, şartlı veya şartsız olarak üniversiteye aktarılan kaynak) ayrıntısında izlenmektedir ve birim profiliyle ilişkilendirilmektedir.

#### Olgunluk Düzeyi

- 4- Birimde finansal kaynakların yönetim süreçleri izlenmekte ve iyileştirilmektedir.

#### Kanıtlar

Taşınır Kayıt ve Yönetim Sistemi:

<https://www.kbs.gov.tr/TMYS/gen/login.htm>

E-İMİD:

<https://eimid.selcuk.edu.tr/kullanici/login.aspx>

### A.3.4. Süreç yönetimi

Tüm etkinliklere ait süreçler ve alt süreçler (uzaktan eğitim dahil) tanımlıdır. Süreçlerdeki sorumlular, iş akışı, yönetim, sahiplenme yazılıdır ve birimce içselleştirilmiştir. Süreç yönetiminin başarılı olduğunun kanıtları vardır. Sürekli süreç iyileştirme döngüsü kurulmuştur.

#### Olgunluk Düzeyi

- 3-Birimin genelinde tanımlı süreçler yönetilmektedir.

#### Kanıtlar

[https://webadmin.selcuk.edu.tr/contents/045/icerik//uygulamal%C4%B1%20bilimler%20y.o.%20i%C5%9F%20s%C3%BCre%C3%A7leri\\_637925762863388532.pdf](https://webadmin.selcuk.edu.tr/contents/045/icerik//uygulamal%C4%B1%20bilimler%20y.o.%20i%C5%9F%20s%C3%BCre%C3%A7leri_637925762863388532.pdf)

[https://webadmin.selcuk.edu.tr/contents/bevsehir\\_ali\\_akkanat\\_uygulamali\\_bilimler\\_vo/icerik/27](https://webadmin.selcuk.edu.tr/contents/bevsehir_ali_akkanat_uygulamali_bilimler_vo/icerik/27)

[480/%C3%96Z%20DE%20C4%9EERLEND%20C4%B0RME%20RAPORU\\_638097428897685425.pdf](https://webadmin.selcuk.edu.tr/contents/beysehir_ali_akkanat_uygulamali_bilimler_yo/icerik/27490/DANI%20KURULU_638097428897685425.pdf)

[https://webadmin.selcuk.edu.tr/contents/beysehir\\_ali\\_akkanat\\_uygulamali\\_bilimler\\_yo/icerik/27490/DANI%20KURULU\\_638097428897685425.pdf](https://webadmin.selcuk.edu.tr/contents/beysehir_ali_akkanat_uygulamali_bilimler_yo/icerik/27490/DANI%20KURULU_638097428897685425.pdf)

#### **A.4. Paydaş Katılımı**

Birim, iç ve dış paydaşlarının stratejik kararlara ve süreçlere katılımını sağlamak üzere geri bildirimlerini almak, yanıtlamak ve kararlarında kullanmak için gerekli sistemleri oluşturmalı ve yönetmelidir.

##### **A.4.1. İç ve dış paydaş katılımı**

İç ve dış paydaşların karar alma, yönetim ve iyileştirme süreçlerine katılım mekanizmaları tanımlanmıştır. Gerçekleşen katılımın etkinliği, birimselliği ve sürekliliği irdelenmektedir. Uygulama örnekleri, iç kalite güvencesi sisteminde özellikle öğrenci ve dış paydaş katılımı ve etkinliği mevcuttur. Sonuçlar değerlendirilmekte ve bağlı iyileştirmeler gerçekleştirilmektedir.

##### **Olgunluk Düzeyi**

2- Birimde kalite güvencesi, eğitim ve öğretim, araştırma ve geliştirme, toplumsal katkı, yönetim sistemi ve uluslararasılaşma süreçlerinin PUKÖ katmanlarına paydaş katılımını sağlamak için planlamalar bulunmaktadır.

##### **Kanıtlar**

[https://webadmin.selcuk.edu.tr/contents/beysehir\\_ali\\_akkanat\\_uygulamali\\_bilimler\\_yo/icerik/27490/DANI%20KURULU\\_638097428897685425.pdf](https://webadmin.selcuk.edu.tr/contents/beysehir_ali_akkanat_uygulamali_bilimler_yo/icerik/27490/DANI%20KURULU_638097428897685425.pdf)

##### **A.4.2. Öğrenci geri bildirimleri**

Öğrenci görüşü (ders, dersin öğretim elemanı, diploma programı, hizmet ve genel memnuniyet seviyesi, vb) sistematik olarak ve çeşitli yollarla alınmakta, etkin kullanılmakta ve sonuçları paylaşılmaktadır. Kullanılan yöntemlerin geçerli ve güvenilir olması, verilerin tutarlı ve temsil eder olması sağlanmıştır. Öğrenci şikayetleri ve/veya önerileri için muhtelif kanallar vardır, öğrencilerce biliniyor, bunların adil ve etkin çalıştığı denetlenmektedir.

##### **Olgunluk Düzeyi**

4-Tüm programlarda öğrenci geri bildirimlerinin alınmasına ilişkin uygulamalar izlenmekte ve öğrenci katılımına dayalı biçimde iyileştirilmektedir. Geri bildirim sonuçları karar alma süreçlerine yansıtılmaktadır.

##### **Kanıtlar**

Yükseköğretim bünyesinde yer alan Acil Yardım ve Afet Yönetimi ve Sosyal hizmet bölümleri uygulamalı ve teorik derslerin neredeyse eşit olduğu aktif bölümlerdir. Bu yüzden hem müfredatın hem de öğrencilerin talepleri doğrultusunda özellikle uygulamalı derslerde başta Beyşehir de yer alan Devlet hastanesi, İtfaiye Müdürlüğü, Belediye, Sosyal Hizmet müdürlükleri ve Konya’da yer alan il müdürlükleri ile işbirliği halinde eğitim-öğretim faaliyetleri sürdürülmektedir. Her akademik yıl sonunda bölüm öğrencilerine çeşitli konularda öğretim üyeleri tarafından akademik faaliyetler doğrultusunda çeşitli anketler uygulanmakta ve sonuçlar değerlendirilmektedir. Türkiye Cumhuriyeti Cumhurbaşkanlığı Ulusal Staj Hareketliliği bünyesinde bölüm öğrencileri Türkiye’nin dört bir yanında farklı kurumlarda staj yapmakta ve stajda edinilen tecrübeler eğitim-öğretim döneminin başında değerlendirilmektedir.

#### **A.4.3. Mezun ilişkileri yönetimi**

Mezunların işe yerleşme, eğitime devam, gelir düzeyi, işveren/ mezun memnuniyeti gibi istihdam bilgileri sistematik ve kapsamlı olarak toplanmakta, değerlendirilmekte, birim gelişme stratejilerinde kullanılmaktadır.

#### **Olgunluk Düzeyi**

- 1- Birimde mezun izleme sistemi bulunmamaktadır.

#### **A.5. Uluslararasılaşma**

Birim, uluslararasılaşma stratejisi ve hedefleri doğrultusunda süreçlerini yönetmeli, organizasyonel yapılanmasını oluşturmalı ve sonuçlarını periyodik olarak izleyerek değerlendirmelidir.

#### **A.5.1. Uluslararasılaşma süreçlerinin yönetimi**

Uluslararasılaşma süreçlerinin yönetimi ve organizasyonel yapısı birimselleşmiştir. Birimin uluslararasılaşma politikası ile uyumludur. Yönetim ve organizasyonel yapının işleyişi ve etkinliği irdelenmektedir.

#### **Olgunluk Düzeyi**

- 2- Birimin uluslararasılaşma süreçlerinin yönetim ve organizasyonel yapısına ilişkin planlamalar bulunmaktadır.

#### **Kanıtlar**

Selçuk Üniversitesi Strateji Daire Başkanlığı tarafından altı aylık periyotlar halinde yılda 2 kez faaliyet verileri kanıtlarını ile toplanarak ilgili birimlerle paylaşım yapılmaktadır. 2022 yılı son altı aylık faaliyetlere bakıldığında hedeflerin tamamı tutturulmuştur.

### **A.5.2. Uluslararasılaşma kaynakları**

Uluslararasılaşmaya ayrılan kaynaklar (mali, fiziksel, insan gücü) belirlenmiş, paylaşılmış, birimselleşmiştir, bu kaynaklar nicelik ve nitelik bağlamında izlenmekte ve değerlendirilmektedir.

#### **Olgunluk Düzeyi**

3- Birimin uluslararasılaşma kaynakları birimler arası denge gözetilerek yönetilmektedir.

#### **Kanıtlar**

Bilimsel Araştırma Proje ile yurtdışı destek alan öğretim üyeleri

### **A.5.3. Uluslararasılaşma performansı**

Uluslararasılaşma performansı izlenmektedir. İzlenme mekanizma ve süreçleri yerleşiktir, sürdürülebilirdir, iyileştirme adımlarının kanıtları vardır.

#### **Olgunluk Düzeyi**

3- Birimin geneline yayılmış uluslararasılaşma faaliyetleri bulunmaktadır.

## **B. EĞİTİM-ÖĞRETİM**

### **B.1. Program Tasarımı, Değerlendirmesi ve Güncellenmesi**

Birim, öğretim programlarını Türkiye Yükseköğretim Yeterlilikleri Çerçevesi ile uyumlu; öğretim amaçlarına ve öğrenme çıktılarına uygun olarak tasarlamalı, öğrencilerin ve toplumun ihtiyaçlarına cevap verdiğiinden emin olmak için periyodik olarak değerlendirmeli ve güncellemelidir.

#### **B.1.1. Programların tasarımı ve onayı**

Programların amaçları ve öğrenme çıktıları (kazanımları) oluşturulmuş, TYYÇ ile uyumu belirtilmiş, kamuoyuna ilan edilmiştir. Program yeterlilikleri belirlenirken birimin misyon vizyonu göz önünde bulundurulmuştur. Ders bilgi paketleri varsa ulusal çekirdek programı, varsa ölçütler (örneğin akreditasyon ölçütleri vb.) dikkate alınarak hazırlanmıştır. Kazanımların ifade şekli öngörülen bilişsel, duyuşsal ve devinimsel seviyeyi açıkça belirtmektedir. Program çıktılarının gerçekleştiğinin nasıl izleneceğine dair planlama yapılmıştır, özellikle birimin ortak (generic) çıktıların irdelenme yöntem ve süreci ayrıntılı belirtilmektedir. Öğrenme çıktılarının ve gerekli öğretim süreçlerinin yapılandırılmasında bölüm bazında ilke ve kurallar bulunmaktadır. Program düzeyinde yeterliliklerin hangi eylemlerle kazandırılacağı (yeterlilik-ders-öğretim yöntemi matrisleri) belirlenmiştir. Alan farklılıklarına göre yeterliliklerin hangi eğitim türlerinde (örgün, karma, uzaktan) kazandırılacağı tanımlıdır. Programların tasarımında, fiziksel ve teknolojik olanaklar dikkate alınmaktadır (erişim, sosyal mesafe vb.)

## **Olgunluk Düzeyi**

3-Tanımlı süreçler doğrultusunda; Birimin genelinde, tasarımı ve onayı gerçekleşen programlar, programların amaç ve öğrenme çıktılarına uygun olarak yürütülmektedir.

## **Kanıtlar**

Programlardaki ders sayısı ve haftalık ders saati öğrencinin akademik olmayan etkinliklere de zaman ayırabileceği şekilde ‘SELÇUK ÜNİVERSİTESİ PROGRAM BİLGİ PAKETİ VE DERS BİLGİ PAKETİ HAZIRLAMA KILAVUZU’nda belirtilerek düzenlenmiştir. Bu kapsamda geliştirilen ders bilgi paketlerinin amaca uygunluğu ve işlerliği programlar tarafından izlenmekte ve iyileştirmeler yapılmaktadır. YÖK zorunlu dersleri olarak tanımlanan Atatürk İlkeleri ve inkılap Tarihi, Türkçe ve Yabancı Dil derslerinin tüm ön lisans ve lisans programlarında online yapılması üniversite senatosu tarafından kabul edilerek uygulanmaktadır. Bir öğretim programında ders süresi, sınıf dışı ders çalışma süresi, ödev, ara sınava hazırlık, ara sınav, final sınavına hazırlık, final sınavı, sunu hazırlığı, sunu, proje hazırlığı, rapor hazırlığı, uygulama ve alan çalışması vb. bilgiler iş yükü hesaplamasında kullanılmakta ve bu bilgilere ders bilgi paketlerinden ulaşılabilmektedir. ‘SELÇUK ÜNİVERSİTESİ PROGRAM BİLGİ PAKETİ VE DERS BİLGİ PAKETİ HAZIRLAMA Kılavuzu’na a göre 1 AKTS öğrencinin 30 saatlik öğrenci iş yükü olarak kabul edilmiş ve tüm kredi hesaplamalarında bu süreye göre yapılmıştır. Öğrencilerin değerlendirilmelerinde Selçuk Üniversitesi Önlisans, Lisans Eğitim Öğretim ve Sınav Yönetmeliği ve Selçuk Üniversitesi Önlisans ve Lisans Programları Ölçme ve Değerlendirme Esasları Yönergesi hükümleri esas alınmaktadır.

[https://webadmin.selcuk.edu.tr/contents/beysehir\\_ali\\_akkanat\\_uygulamali\\_bilimler\\_vo/icerik/49398/Bey%C5%9Fehir%20Ali%20Akkanat%20Uygulamali%C4%B1%20Bilimler%20Y%C3%BCksekokulu%20Muafiyet%20ve%20%C4%B0ntibak%20%C4%B0%C5%9Flemleri%20Y%C3%B6nergesi%20son%20hali\\_638086032205530717.pdf](https://webadmin.selcuk.edu.tr/contents/beysehir_ali_akkanat_uygulamali_bilimler_vo/icerik/49398/Bey%C5%9Fehir%20Ali%20Akkanat%20Uygulamali%C4%B1%20Bilimler%20Y%C3%BCksekokulu%20Muafiyet%20ve%20%C4%B0ntibak%20%C4%B0%C5%9Flemleri%20Y%C3%B6nergesi%20son%20hali_638086032205530717.pdf)

[https://webadmin.selcuk.edu.tr/contents/045/icerik/G%C3%96REVLEND%C4%B0RMLER\\_637925763740892649.pdf](https://webadmin.selcuk.edu.tr/contents/045/icerik/G%C3%96REVLEND%C4%B0RMLER_637925763740892649.pdf)

### **B.1.2. Programın ders dağılım dengesi**

Programın ders dağılımına ilişkin ilke, kural ve yöntemler tanımlıdır. Öğretim programı (müfredat) yapısı zorunlu-seçmeli ders, alanalan dışı ders dengesini gözetmekte, kültürel derinlik ve farklı disiplinleri tanıma imkânı vermektedir. Ders sayısı ve haftalık ders saati öğrencinin akademik olmayan etkinliklere de zaman ayırabileceği şekilde düzenlenmiştir. Bu kapsamda geliştirilen ders bilgi paketlerinin amaca uygunluğu ve işlerliği izlenmekte ve bağlı iyileştirmeler yapılmaktadır.

## **Olgunluk Düzeyi**

3-Programların genelinde ders bilgi paketleri, tanımlı süreçler doğrultusunda hazırlanmış ve ilan edilmiştir.

<https://dersicerik.selcuk.edu.tr/Media/docs/4b90500f-3ced-4c3a-95df-32566d74f228.pdf>

<https://dersicerik.selcuk.edu.tr/Media/docs/80ae7d28-386e-4d29-b058-37fefbcf7d81.pdf>

<https://api.yokak.gov.tr/Storage/selcuk/2021/ProofFiles/Uzaktan%20E%C4%9Fitimle%20Verilen%20Ders%20Listesi%20Birimlere%20G%C3%B6re.pdf>

### **B.1.3. Ders kazanımlarının program çıktıları ile uyumu**

Derslerin öğrenme kazanımları (karma ve uzaktan eğitim de dahil) tanımlanmış ve program çıktıları ile ders kazanımları eşleştirmesi oluşturulmuştur. Kazanımların ifade şekli öngörülen bilişsel, duyuşsal ve devinimsel seviyeyi açıkça belirtmektedir. Ders öğrenme kazanımlarının gerçekleştiğinin nasıl izleneceğine dair planlama yapılmıştır, özellikle alana özgü olmayan (genel) kazanımların irdelenme yöntem ve süreci ayrıntılı belirtilmektedir.

#### **Olgunluk Düzeyi**

3-Ders kazanımları programların genelinde program çıktılarıyla uyumlandırılmıştır ve ders bilgi paketleri ile paylaşılmaktadır.

#### **Kanıtlar**

[https://bologna.selcuk.edu.tr/tr/ProgramCikti/beysehir\\_ali\\_akkanat\\_uygulamali\\_bilimler\\_yo-acil\\_yardim\\_ve\\_afet\\_yonetimi-acil\\_yardim\\_ve\\_afet\\_yonetimi-lisans](https://bologna.selcuk.edu.tr/tr/ProgramCikti/beysehir_ali_akkanat_uygulamali_bilimler_yo-acil_yardim_ve_afet_yonetimi-acil_yardim_ve_afet_yonetimi-lisans)

[https://bologna.selcuk.edu.tr/tr/ProgramCikti/beysehir\\_ali\\_akkanat\\_uygulamali\\_bilimler\\_yo-sosyal\\_hizmet-sosyal\\_hizmet-lisans](https://bologna.selcuk.edu.tr/tr/ProgramCikti/beysehir_ali_akkanat_uygulamali_bilimler_yo-sosyal_hizmet-sosyal_hizmet-lisans)

[https://bologna.selcuk.edu.tr/tr/TyycPcIliski/beysehir\\_ali\\_akkanat\\_uygulamali\\_bilimler\\_yo-sosyal\\_hizmet-sosyal\\_hizmet-lisans](https://bologna.selcuk.edu.tr/tr/TyycPcIliski/beysehir_ali_akkanat_uygulamali_bilimler_yo-sosyal_hizmet-sosyal_hizmet-lisans)

### **B.1.4. Öğrenci iş yüküne dayalı ders tasarımı**

Tüm derslerin AKTS değeri web sayfası üzerinden paylaşılmakta, öğrenci iş yükü takibi ile doğrulanmaktadır. Staj ve mesleğe ait uygulamalı öğrenme fırsatları mevcuttur ve yeterince öğrenci iş yükü ve kredi çerçevesinde değerlendirilmektedir. Gerçekleşen uygulamanın niteliği irdelenmektedir. Öğrenci iş yüküne dayalı tasarımda uzaktan eğitimle ortaya çıkan çeşitlilikler de göz önünde bulundurulmaktadır.

#### **Olgunluk Düzeyi**



3- Dersler öğrenci iş yüküne uygun olarak tasarlanmış, ilan edilmiş ve uygulamaya konulmuştur.

#### **Kanıtlar**

[https://bologna.selcuk.edu.tr/tr/Dersler/beysehir\\_ali\\_akkanat\\_uygulamali\\_bilimler\\_yo-acil\\_yardim\\_ve\\_afet\\_yonetimi-acil\\_yardim\\_ve\\_afet\\_yonetimi-lisans](https://bologna.selcuk.edu.tr/tr/Dersler/beysehir_ali_akkanat_uygulamali_bilimler_yo-acil_yardim_ve_afet_yonetimi-acil_yardim_ve_afet_yonetimi-lisans)

#### **B.1.5. Programların izlenmesi ve güncellenmesi**

Her program ve ders için (örgün, uzaktan, karma, açıktan) program amaçlarının ve öğrenme çıktılarının izlenmesi planlandığı şekilde gerçekleşmektedir. Bu sürecin isleyişi ve sonuçları paydaşlarla birlikte değerlendirilmektedir. Eğitim ve öğretim ile ilgili istatistiki göstergeler (her yarıyıl açılan dersler, öğrenci sayıları, başarı durumları, geri besleme sonuçları, ders çeşitliliği, lab uygulama, lisans/lisansüstü dengeleri, ilişki kesme sayıları/nedenleri, vb) periyodik ve sistematik şekilde izlenmekte, tartışılmakta, değerlendirilmekte, karşılaştırılmakta ve kaliteli eğitim yönündeki gelişim sürdürülmektedir. Program akreditasyonu planlaması, teşviki ve uygulaması vardır; birimin akreditasyon stratejisi belirtilmiş ve sonuçları tartışılmıştır. Akreditasyonun getirileri, iç kalite güvence sistemine katkısı değerlendirilmektedir.

#### **Olgunluk Düzeyi**

3-Programların genelinde program çıktılarının izlenmesine ve güncellenmesine ilişkin mekanizmalar işletilmektedir.

#### **Kanıtlar**

SELÇUK ÜNİVERSİTESİ BEYŞEHİR ALİ AKKANAT UYGULAMALI BİLİMLER  
YÜKSEKOKULU ACIL YARDIM ve AFET YÖNETİMİ BÖLÜMÜ ÖĞRENİM PLANI

1.SINIF GÜZ DÖNEMİ (I. Dönem)

DERS KODU	DERS ADI	T	U	K	AKTS
4101102	Yabancı Dil I	2	0	2	3
4101109	Beden Eğitimi ve Vücut Geliştirme I	2	1	2,5	4
4101111	Acil Yardım ve Kurtarma Çalışmaları I	2	2	3	7
4101115	Anatomi	4	0	4	4
4101116	Genel Biyoloji	3	0	3	3
4101117	Temel Meteoroloji	4	0	4	5
4101118	Atatürk İlkeleri ve İnkılap Tarihi I	2	0	2	2
4101119	Türk Dili I	2	0	2	2
		21	3	22,5	30

1.SINIF BAHAR DÖNEMİ (II. Dönem)

DERS KODU	DERS ADI	T	U	K	AKTS
4101201	Beden Eğitimi ve Vücut Geliştirme II	2	1	2,5	4
4101202	Yabancı Dil II	2	0	2	3
4101207	Acil Yardım ve Kurtarma Çalışmaları II	2	2	3	7
4101213	Arama Kurtarma Bilgisi	3	0	3	4
4101216	Mikrobiyoloji	2	0	2	3
4101217	Fizyoloji	4	0	4	5
4101218	Atatürk İlkeleri ve İnkılap Tarihi II	2	0	2	2
4101219	Türk Dili II	2	0	2	2
		19	3	20,5	30

" " .

NO	PROGRAM ÇIKTILARI
PÇ. 1	Acil Yardım ve Afet Yönetimi alanındaki kavramları, kuramları, ilkeleri ve olguları tanımlar, hizmet verme süreçleri hakkında bilgi sahibi olur.
PÇ. 2	Acil Yardım ve Afet Yönetimi ile ilgili kişisel ve mesleki bilgi, beceri yetkinliğini sürekli olarak geliştirir.
PÇ. 3	Acil Yardım ve Afet Yönetimi alanıyla ilgili sahaları, malzemeleri, teknolojileri tanıyıp ve verimli bir şekilde kullanır.
PÇ. 4	Acil Yardım ve Afet Yönetimi Alanı ile ilgili araştırma yöntemlerini bilir, verilerin toplanması, yorumlanması, uygulanması ve sonuçlarının değerlendirilmesini yapar.
PÇ. 5	Güncel olayları eleştirel bir yaklaşımla değerlendirir ve yaşam boyu öğrenmeye ilişkin olumlu tutum geliştirir.
PÇ. 6	Alanı ile ilgili sağlık, güvenlik ve risk değerlendirmelerini yapar.
PÇ. 7	Acil Yardım ve Afet Yönetimi ile ilgili yeni eğilim ve yaklaşımları takip eder, uygulayabilecek yeterliliğe sahip olur.
PÇ. 8	Disiplinler arası ilişkileri kavrar ve mesleki gelişim için uyarlar.
PÇ. 9	Acil Yardım ve Afet Yönetimi Alanıyla ilgili uluslararası etkinlik ve yayınları takip edecek düzeyde yabancı dil bilir.
PÇ. 10	Acil Yardım ve Afet Yönetimi ile ilgili ulusal ve uluslararası kurumların, derneklerin gelişmelerini takip eder ve işbirliği oluşturur.
PÇ. 11	Acil Yardım ve Afet Yönetimi ile ilgili beklenilmeyen sorunları çözmek için sorumluluk alır, kendini ve zamanı yönetir, öz eleştirir yapar.
PÇ. 12	Acil Yardım ve Afet Yönetimi Alanının gerektirdiği en az Avrupa Bilgisayar Kullanma Lisansı temel düzeyinde bilgisayar yazılımı ile birlikte bilişim ve iletişim teknolojilerini kullanır.
PÇ. 13	Her yaş, cinsiyet ve düzeydeki kişiler için uzun süreli Acil Yardım ve Afet Yönetimi hedefleri oluşturarak, Acil Yardım ve Afet Yönetimi plan ve programı yapar.

### B.1.6. Eğitim ve öğretim süreçlerinin yönetimi

Birim, eğitim ve öğretim süreçlerini bütüncül olarak yönetmek üzere; organizasyonel yapılanma (üniversite eğitim ve öğretim komisyonu, öğrenme ve öğretme merkezi, vb.), bilgi yönetim sistemi ve uzman insan kaynağına sahiptir. Eğitim ve öğretim süreçleri üst yönetimin koordinasyonunda

yürütülmekte olup; bu süreçlere ilişkin görev ve sorumluluklar tanımlanmıştır. Eğitim ve öğretim programlarının tasarlanması, yürütülmesi, değerlendirilmesi ve güncellenmesi faaliyetlerine ilişkin birim genelinde ilke, esaslar ile takvim belirlidir. Programlarda öğrenme kazanımı, öğretim programı (müfredat), eğitim hizmetinin verilme biçimi (örgün, uzaktan, karma, açıktan), öğretim yöntemi ve ölçme-değerlendirme uyumu ve tüm bu süreçlerin koordinasyonu üst yönetim tarafından takip edilmektedir

### **Olgunluk Düzeyi**

3-Birimin genelinde eğitim ve öğretim süreçleri belirlenmiş ilke ve kuralara uygun yönetilmektedir.

### **Kanıtlar**

<https://api.yokak.gov.tr/Storage/selcuk/2021/ProofFiles/SELCUK-UNIVERSITESI-ONLISANS-VE-LISANS-PROGRAMLARI-OLCME-VE-DEGERLENDIRME-ESASLARI-YONERGESI.pdf>

## **B.2. Programların Yürütülmesi**

Birim, hedeflediği nitelikli mezun yeterliliklerine ulaşmak amacıyla öğrenci merkezli ve yetkinlik temelli öğretim, ölçme ve değerlendirme yöntemlerini uygulamalıdır. Birim, öğrenci kabulleri, diploma, derece ve diğer yeterliliklerin tanınması ve sertifikalandırılmasına yönelik açık kriterler belirlemeli; önceden tanımlanmış ve ilan edilmiş kuralları tutarlı şekilde uygulamalıdır.

### **B.2.1. Öğretim yöntem ve teknikleri**

Öğretim yöntemi öğrenciyi aktif hale getiren ve etkileşimli öğrenme odaklıdır. Tüm eğitim türleri içerisinde (örgün, uzaktan, karma) o eğitim türünün doğasına uygun; öğrenci merkezli, yetkinlik temelli, süreç ve performans odaklı disiplinlerarası, bütüncü, vaka/uygulama temelinde öğrenmeyi önceleyen yaklaşımlara yer verilir. Bilgi aktarımından çok derin öğrenmeye, öğrenci ilgi, motivasyon ve bağlılığına odaklanılmıştır. Örgün eğitim süreçleri ön lisans, lisans ve yüksek lisans öğrencilerini kapsayan; teknolojinin sunduğu olanaklar ve ters yüz öğrenme, proje temelli öğrenme gibi yaklaşımlarla zenginleştirilmektedir. Öğrencilerinin araştırma süreçlerine katılımı müfredat, yöntem ve yaklaşımlarla desteklenmektedir. Tüm bu süreçlerin uygulanması, kontrol edilmesi ve gereken önlemlerin alınması sistematik olarak değerlendirilmektedir.

### **Olgunluk Düzeyi**

3-Programların genelinde öğrenci merkezli öğretim yöntem teknikleri tanımlı süreçler doğrultusunda uygulanmaktadır.

### **Kanıtlar**

## Ders Bologna İçerik

Ders Adı	ANATOMİ		
Dönem	Dersin Kodu	Teorik Saati / Uygulama Saati	Dersin AKTS (ECTS)
1	4101101	4 / 0	4

Dersin Düzeyi	Lisans
Dersin Dili	TÜRKÇE
Dersin Veriliş Biçimi	Yüz Yüze
Dersin Amacı	İnsan vücudunu oluşturan yapılar ve sistemler üzerine bilgi sahibi olmak.

### DERS ÖĞRETİM ÜYELERİ

Öğretim Üye Tipi	Adı Soyadı
Koordinatör	DR. ÖĞRETİM ÜYESİ AYÇİN AKÜNAL

### DERS KATEGORİLERİ

Temel Bilimler	Mühendislik Bilimleri	Sosyal Bilimler	Eğitim Bilimleri	Sanat Bilimleri	Sağlık Bilimleri	Tarım Bilimleri
100	0	0	0	0	0	0

### DERS YÖNTEM ve TEKNİKLERİ

NO	DERS YÖNTEM ve TEKNİKLERİ
1	Yüz yüze anlatım, tartışma, soru-cevap.

Sosyal Hizmet Bölümü “Sosyal Hizmet Ortamlarında İnceleme” dersi etkinliği:

[https://webadmin.selcuk.edu.tr/contents/045/icerik/27430/Sosyal%20Hizmet%20Ortamlar%C4%B1nda%20%C4%B0nceleme\\_638068288815206293.pdf](https://webadmin.selcuk.edu.tr/contents/045/icerik/27430/Sosyal%20Hizmet%20Ortamlar%C4%B1nda%20%C4%B0nceleme_638068288815206293.pdf)

## B.2.2. Ölçme ve değerlendirme

Öğrenci merkezli ölçme ve değerlendirme, yetkinlik ve performans temelinde yürütülmekte ve öğrencilerin kendini ifade etme olanakları mümkün olduğunca çeşitlendirilmektedir. Ölçme ve değerlendirmenin sürekliliği çoklu sınav olanakları ve bazıları süreç odaklı (formatif) ödev, proje, portfolyo gibi yöntemlerle sağlanmaktadır. Ders kazanımlarına ve eğitim türlerine (örgün, uzaktan, karma) uygun sınav yöntemleri planlamakta ve uygulanmaktadır. Sınav uygulama ve güvenliği (örgün/çevrimiçi sınavlar, dezavantajlı gruplara yönelik sınavlar) mekanizmaları bulunmaktadır.

Ölçme ve değerlendirme uygulamalarının zaman ve kişiler arasında tutarlılığı ve güvenilirliği sağlanmaktadır. Birim, ölçmede değerlendirme yaklaşım ve olanaklarını öğrenci-öğretim elemanı geri bildirimine dayalı biçimde iyileştirmektedir. Bu iyileştirmelerin duyurulması, uygulanması, kontrolü, hedeflerle uyumu ve alınan önlemler irdelenmektedir.

### **Olgunluk Düzeyi**

3-Programların genelinde öğrenci merkezli ve çeşitlendirilmiş ölçme ve değerlendirme uygulamaları bulunmaktadır.

### **Kanıtlar**

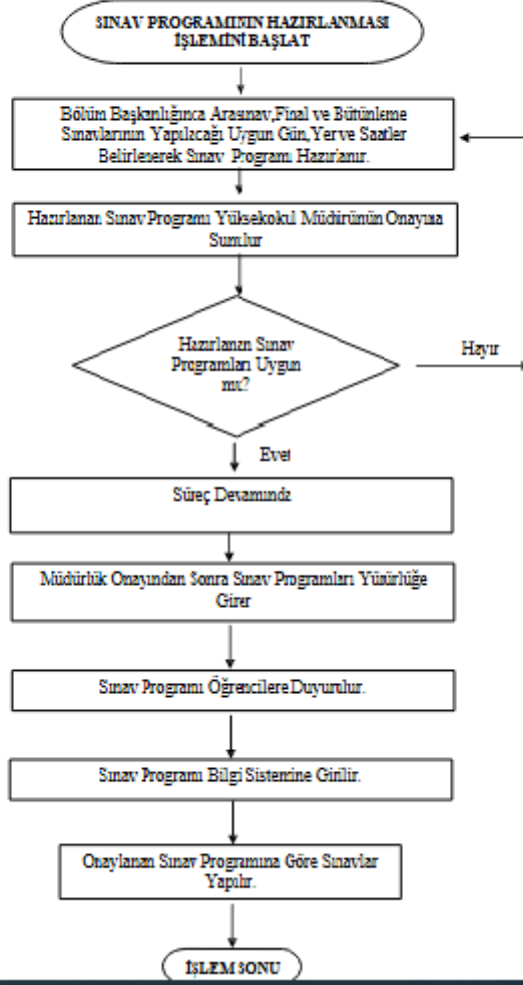
DERS AKTS İŞ YÜKÜ		
DERS AKTS İŞ YÜKÜ	SAYI	SÜRE
Ders Süresi	15	3
Sınav Dışı Ders Çalışma Süresi	15	2
Sunum ve Seminer Hazırlama	0	0
Derse Özgü Staj	0	0
Atölye/Laboratuvar Uygulamaları	0	0
Arazi Çalışmaları	0	0
Vaka Çalışmaları	0	0
Projeler	0	0
Ödev	6	5
Küçük Sınavlar	0	0
Ara Sınav	1	5
Final	1	10
	<b>DERSİN AKTS KREDİSİ</b>	<b>4</b>

**SELÇUK ÜNİVERSİTESİ BEYŞEHİR ALİ AKKANAT  
UYGULMALI BİLİMLER YÜKSEKOKULU  
İŞ SÜREÇLERİ**

**4- SINAV PROGRAMLARININ HAZIRLANMASI**

<b>SÜREÇ ADI</b>	Sınav Programlarının Hazırlanması		
<b>SÜREÇ NO</b>	4	<b>TARİH</b>	25.04.2017
<b>SÜRECİN SORUMLULARI</b>	Bölüm Başkanları, Bölüm Başkan Yardımcıları		
<b>SÜREÇ ORGANİZASYON İLİŞKİSİ</b>	Yüksekökol Müdürü, Bölüm Başkanları, Öğretim Elemanları, Öğrenci, Rektörlük,		
<b>ÜST SÜRECİ</b>	Eğitim-Öğretim Süreci		
<b>SÜRECİN AMACI</b>	Arasınav, Final ve Bütünleme Sınav Programlarının Akademik Takvimde Belirlenen Zamanlarda Yapılması ve Öğrencilere Duyurulması,		
<b>SÜRECİN SINIRLARI</b>	Akademik Takvime Göre Arasınav, Final ve Bütünleme Sınav Tarihlerinde Başlar Ve Biter.		
<b>SÜREÇ ADIMLARI</b>	<ul style="list-style-type: none"><li>• Tüm Programların Haftalık Ders Saatinde Belirtilen Derslerin Arasınav, Final ve Bütünleme Sınavı Gün, Yer Ve Saatleri Öğrencileri Mağdur Etmeyecek Şekilde İlgili Öğretim Elemanlarının Görüşleri de Alınarak Belirlenir.</li><li>• Arasınav, Final ve Bütünleme Sınav Programları Öğrencilere Duyurulur.</li><li>• Arasınav, Final ve Bütünleme Sınav Programı Hazırlanan Programa Göre Uygulanır.</li></ul>		
<b>SÜREÇ PERFORMANS GÖSTERGELERİ</b>	Performans Göstergesi		
	Arasınav, Final ve Bütünleme Sınav Programlarının Gerçekleştirilmesi.		

SELÇUK ÜNİVERSİTESİ BEYŞEHİR ALİ AKKANAT  
UYGULMALI BİLİMLER YÜKSEKOKULU  
Sınav Programlarının Hazırlanması Süreci Akış Şeması



### B.2.3. Öğrenci kabulü ve önceki öğrenmenin tanınması ve kredilendirilmesi

Öğrenci kabulüne ilişkin ilke ve kuralları tanımlanmış ve ilan edilmiştir. Bu ilke ve kurallar birbiri ile tutarlı olup, uygulamalar şeffaftır. Diploma, sertifika gibi belge talepleri titizlikle takip edilmektedir. Önceki öğrenmenin (örgün, yaygın, uzaktan/karma eğitim ve serbest öğrenme yoluyla edinilen bilgi ve becerilerin) tanınması ve kredilendirilmesi yapılmaktadır. Uluslararasılaşma politikasına paralel hareketlilik destekleri, öğrenciyi teşvik, kolaylaştırıcı önlemler bulunmaktadır ve hareketlilikte kredi kaybı olmaması yönünde uygulamalar vardır.

#### Olgunluk Düzeyi

2-Birimde öğrenci kabulü, önceki öğrenmenin tanınması ve kredilendirilmesine ilişkin ilke, kural ve bağlı planlar bulunmaktadır.

#### Kanıtlar

<https://api.yokak.gov.tr/Storage/selcuk/2021/ProofFiles/SELCUK-UNIVERSITESI-KURUMLARARASI-YATAY-GECIS-UYGULAMA-ILKELERI.pdf>

[https://webadmin.selcuk.edu.tr/contents/beysehir\\_ali\\_akkanat\\_uygulamali\\_bilimler\\_yo/icerik/49398/Bey%20C5%20Fehir%20Ali%20Akkanat%20Uygulamali%20C4%20B1%20Bilimler%20Y%20C3%20Bcksekokulu%20Muafiyet%20ve%20C4%20B0ntibak%20C4%20B0%20C5%209Flemleri%20Y%20C3%20B6nergesi%20son%20hali\\_638086032205530717.pdf](https://webadmin.selcuk.edu.tr/contents/beysehir_ali_akkanat_uygulamali_bilimler_yo/icerik/49398/Bey%20C5%20Fehir%20Ali%20Akkanat%20Uygulamali%20C4%20B1%20Bilimler%20Y%20C3%20Bcksekokulu%20Muafiyet%20ve%20C4%20B0ntibak%20C4%20B0%20C5%209Flemleri%20Y%20C3%20B6nergesi%20son%20hali_638086032205530717.pdf)

## B.2.4.Yeterliliklerin sertifikalandırılması ve diploma

Yeterliliklerin onayı, mezuniyet koşulları, mezuniyet karar süreçleri açık, anlaşılır, kapsamlı ve tutarlı şekilde tanımlanmış ve kamuoyu ile paylaşılmıştır. Sertifikalandırma ve diploma işlemleri bu tanımlı sürece uygun olarak yürütülmekte, izlenmekte ve gerekli önlemler alınmaktadır.

## Olgunluk Düzeyi

2-.Birimde diploma onayı ve diğer yeterliliklerin sertifikalandırılması na ilişkin kapsamlı, tutarlı ve ilan edilmiş ilke, kural ve süreçler bulunmaktadır.

## Kanıtlar

**INFORMATION ON THE NATIONAL HIGHER EDUCATION SYSTEM**  
Structure and Degree System  
The basic structure of the Turkish National Education System consists of stages of non-compulsory pre-tertiary education, compulsory primary education and middle school and secondary high school education, and higher education. Primary education begins at the age of 5.5 (60 months), lasts eight years and comprises elementary and middle school education, four years each. Secondary education is also four years and divided into two components as "General High School Education" and "Vocational and Technical High School Education". The entry into these stages is through competitive written entrance exams for secondary schools. Higher education system in Turkey is managed by the Council of Higher Education (Yükseköğretim Kurulu/YÖK) which is an autonomous public body responsible for the planning, coordination, governance and supervision of higher education within the provisions set forth in the Constitution of the Turkish Republic and the Higher Education Law. Both state and non-profit educational institutions are founded by law and subjected to the Higher Education Law and to the regulations enacted in accordance with it. Higher education in Turkey comprises all post-secondary higher education programmes, consisting of short, first, second and third cycle degrees in terms of the nomenclature of the European Higher Education Area (EHEA). Undergraduate level of study consists of short cycle (bachelor's/ilköğretim lisans) (three years) and first cycle (bachelor's/ilköğretim lisans) diploma which are awarded after successful completion of full-time two-year (iki yıllık) and four-year (dört yıllık) ECTS study programmes, respectively. The structure of first and second cycles is separate except for dentistry, pharmacy, medicine and veterinary programmes which are co-cycle systems (short and without thesis bakanlık programları). The duration of these one year programmes is four years (100 ECTS) except for medicine which last one year (100 ECTS). The level of qualifications in these one year programmes is equivalent to that of second cycle studies. Short cycle (ilköğretim lisans) level of study consists of second cycle (master's/ilköğretim lisans) and first cycle (doktora-ilköğretim lisans) degree programmes. Second cycle degree programmes are divided into two sub-types named as master with thesis and master without thesis. The master programme with thesis require 120 ECTS credits, which consist of courses, a seminar, and a thesis. Master programmes without thesis require 90 to 90 ECTS credits and consist of courses and a seminar. These programmes do not give direct access to third-cycle (doctoral) studies; for access to third-cycle programmes candidates should fulfil the thesis and other requirements of master programmes with thesis. 60 ECTS non-thesis master programmes are exceptional and exist in a few disciplines. Third cycle (doktora) with master degree/diploma programmes are completed having earned 180 ECTS credits, which consist of completion of courses, a seminar, passing a scientific proficiency examination and a doctoral thesis. Proficiency in art, specialization in medicine and in dentistry are accepted as equivalent to third cycle programmes, the last two being valid only within the faculties of medicine and dentistry, university hospitals and the training hospitals operated by the Ministry of Health. Exceptions consist of graduate schools (doktora) offering second cycle and first cycle degree programmes, faculties offering first cycle programmes, first-year postgraduate higher education schools offering first cycle degree programmes and two-year vocational schools offering short cycle degree programmes.  
Admission requirements: Admission of national students to short and first cycle degree programmes is standardized and based on a nationwide competitive examination conducted by an autonomous public body (Assessment, Selection and Placement Exam-ÖSYM). Candidates gain access to institutes of higher education based on their competitive scores consisting of the scores on the selection examination and their high school grade point average. Admission to graduate programmes is directly conducted by the higher education institutions (HEIs) within the framework of the publicly available national and institutional regulations. Admission of international students to programmes at all levels of higher education can be done by direct applications of candidates to HEIs based on publicly available national and institutional regulations.  
The National Qualifications Framework for Higher Education in Turkey (T.C.İİE, T.Y.C. in Turkish) which was adopted by the Council of Higher Education in 2013, is the framework for the Turkish Qualifications Framework (T.C.İİE, T.Y.C. in Turkish) which was adopted as a single framework in harmony with the European Qualifications Framework and displays all qualifications gained through vocational, general and academic programs including primary, secondary and higher education or other learning environments. The framework was reformulated with the IQF in 2017. IQF consists of levels in which the higher education last three 5 or 6. The levels of IQF and T.Y.C.İİE with reference to the European Qualifications Framework as well as to ECTS credits and student workload are shown below.  
Turkish Quality Assurance System: The Higher Education Quality Council of Turkey (TEKEG) was founded as an autonomous public legal entity in 2011, and since then it has been operating at the national level in accordance with the national and international quality standards, and coordinating the processes of institutional accreditation, internal and external quality assurance as well as authorization of independent external evaluation and accreditation organizations. TEKEG is a full member of ENQA (The European Association for Quality Assurance in Higher Education) since April of 2013.

Level	Level Name	Qualification	ECTS Credits	Student Workload (hours per year)
1	Primary Education	Primary Education Diploma	240	1080
2	Secondary Education	Secondary Education Diploma	240	1080
3	Higher Education	Bachelor's Degree	180	720
4	Higher Education	Master's Degree	120	480
5	Higher Education	Doctoral Degree	180	720

**GENERAL STRUCTURE OF THE TURKISH EDUCATION SYSTEM**

**1. INFORMATION IDENTIFYING THE HOLDER OF THE QUALIFICATION**  
1.1 Last Name(s) SAMTAR  
1.2 First Name(s) ÇİHAN  
1.3 Date of Birth (day/month/year) 28.09.1998  
1.4 Student identification number or code (if available) 1841020007

**2. INFORMATION IDENTIFYING THE QUALIFICATION**  
2.1 Name of qualification and (if applicable) title conferred (in original language) Sosyal İşler  
2.2 Main field(s) of study for the qualification Social Work  
2.3 Name and status of awarding institution Selçuk University, devlet üniversitesi  
2.4 Name and status of institution (if different from 2.3) administering studies (in original language) Samt ar 2.3  
2.5 Language(s) of instruction/examination: Turkish

**3. INFORMATION ON THE LEVEL AND DURATION OF THE QUALIFICATION**  
3.1 Level of the qualification First Cycle (Bachelor's) Degree  
3.2 Official duration of programme in credits and/or years 4 years, 2 semesters per year, 18 weeks per semester  
3.3 Access requirements For Turkey Citizens: (1) High School Diploma, (2) Placement through a centralized, nation-wide student selection and placement examination organized by Assessment, Selection and Placement Exam (ÖSYM). Candidates gain access to the programme based on their competitive scores consisting of the scores on the centralized exam and high school grade point average. For International Students: (1) High School Diploma and its "Certificate of Equivalence" granted by the Turkish Ministry of National Education (MNE), (2) Candidates gain access to the programme based on their high school grade point average. For International Students: (1) High School Diploma and its "Certificate of Equivalence" granted by the Turkish Ministry of National Education (MNE), (2) Exam for International Student (İSTG) or international university entrance examinations such as SAT, ACT, etc., recognized by the national authority in higher education, by Council of Higher Education (YÖK). Candidates gain access to the programme based on their scores obtained from YÖK or equivalent exams.

**4. INFORMATION ON THE PROGRAMME COMPLETED AND THE RESULTS OBTAINED**  
4.1 Mode of study Full-time  
4.2 Programme learning outcomes  
Graduation Requirements\*: Selçuk University Beyşehir Ali Akkanat School of Applied Sciences Department of Social Work started its academic studies in 2013 by taking its first students. Students graduating from the Social Work Department start their career with the title of Social Work Specialist.  
Key Learning Programme Outcomes\*: Based on the principles of human rights and social justice, having ethical sensitivity, knowing the society in which they live, sensitive and open to scientific developments, principled in professional matters, taking sales with the disadvantaged groups in the society, having the skills to increase the social functionality of the client, having professional interview and reporting skills, researching resources, learning and using it for the benefit of the client, effective in interdisciplinary studies, supporting social change, aiming to solve problems in human relations, strengthening and liberating for the improvement of people's well-being, and for this, starting with the points of interaction of people with their environment by making use of theories on human behavior produce social policy and contribute to its development.



### B.3. Öğrenme Kaynakları ve Akademik Destek Hizmetleri

Birim, hedeflediği nitelikli mezun yeterliliklerine ulaşmak ve eğitim- öğretim faaliyetlerini yürütmek için uygun altyapıya, kaynaklara ve ortamlara sahip olmalı ve öğrenme olanaklarının tüm öğrenciler için yeterli ve erişilebilir olmasını güvence altına almalıdır. Birim öğrencilerin akademik gelişimi ve kariyer planlamasına yönelik destek hizmetleri sağlamalıdır.

#### B.3.1. Öğrenme ortamı ve kaynakları

Sınıf, laboratuvar, kütüphane, stüdyo; ders kitapları, çevrimiçi (online) kitaplar/belgeler/videolar vb. kaynaklar uygun nitelik ve niceliktedir, erişilebilirdir ve öğrencilerin bilgisine/kullanımına sunulmuştur. Öğrenme ortamı ve kaynaklarının kullanımı izlenmekte ve iyileştirilmektedir. Birimde eğitim-öğretim ihtiyaçlarına tümüyle cevap verebilen, kullanıcı dostu, ergonomik, eş zamanlı ve eş zamansız öğrenme, zenginleştirilmiş içerik geliştirme ayrıca ölçme ve değerlendirme ve hizmet içi eğitim olanaklarına sahip bir öğrenme yönetim sistemi bulunmaktadır. Öğrenme ortamı ve kaynakları öğrenci-öğrenci, öğrenci-öğretim elemanı ve öğrenci-materyal etkileşimini geliştirmeye yönelmektedir.

#### Olgunluk Düzeyi

3-Birimin genelinde öğrenme kaynaklarının yönetimi alana özgü koşullar, erişilebilirlik ve birimler arası denge gözetilerek gerçekleştirilmektedir.

#### Kanıtlar

Selçuk Üniversitesi Beyşehir Ali Akkanat Uygulamalı Bilimler Yüksekokulu aktif olarak Beyşehir Ali Akkanat Turizm Fakültesi Binası 3. katında eğitim-öğretim faaliyetlerine devam etmektedir. 2022-2023 Bahar döneminde okulun kendi binasına taşınması planlanmaktadır.

#### Eğitim Alanları Derslikler

Eğitim Alanı	Kapasitesi 0-50	Kapasitesi 51-75	Kapasitesi 76-100	Kapasitesi 101-150	Kapasitesi 151-250	Kapasitesi 251-Üzeri
Anfi						
Sınıf		6				
Bilgisayar Lab.						
Diğer Lab.						
Toplam		6				

## **Spor Tesisleri**

Kapalı Spor Tesisleri Sayısı: 1 Adet

Kapalı Spor Tesisleri Alanı: 1200 m2

Uzaktan eğitim sistemi: <https://uzaktanogrenme1.selcuk.edu.tr>

## **B.3.2. Akademik destek hizmetleri**

Öğrencinin akademik gelişimini takip eden, yön gösteren, akademik sorunlarına ve kariyer planlamasına destek olan bir danışman öğretim üyesi bulunmaktadır. Danışmanlık sistemi öğrenci portfolyosu gibi yöntemlerle takip edilmekte ve iyileştirilmektedir. Öğrencilerin danışmanlarına erişimi kolaydır ve çeşitli erişimi olanakları (yüz yüze, çevrimiçi) bulunmaktadır. Psikolojik danışmanlık ve kariyer merkezi hizmetleri vardır, erişilebilirdir (yüz yüze ve çevrimiçi) ve öğrencilerin bilgisine sunulmuştur. Hizmetlerin yeterliliği takip edilmektedir.

## **Olgunluk Düzeyi**

3-Birimde öğrencilerin akademik gelişim ve kariyer planlamasına yönelik destek hizmetleri tanımlı ilke ve kurallar dahilinde yürütülmektedir.

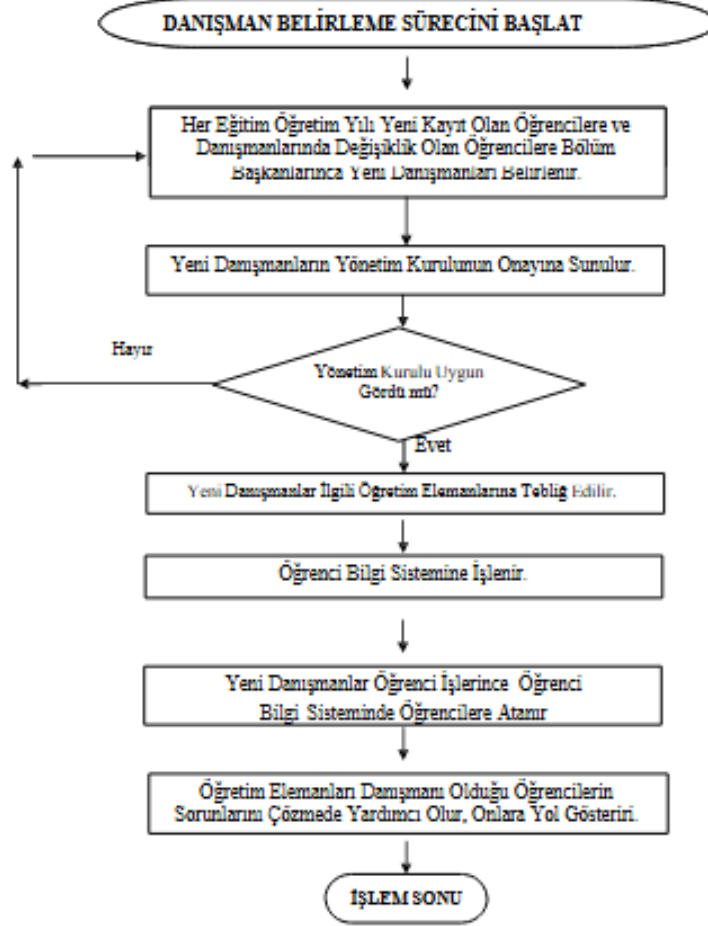
## **Kanıtlar**

**S.Ü. BEYŞEHİR ALİ AKKANAT UYGULAMALI BİLİMLER  
YÜKSEKOKULU  
İŞ SÜREÇLERİ**

**20- DANIŞMANLARIN BELİRLENMESİ İŞLEMLERİ**

<b>SÜREÇ ADI</b>	Danışmanların Belirlenmesi İşlemleri Akış Süreci		
<b>SÜREÇ NO</b>	20	<b>TARİH</b>	25.04.2017
<b>SÜREÇİN SORUMLULARI</b>	Bölüm Başkanı,		
<b>SÜREÇ ORGANİZASYON İLİŞKİSİ</b>	Bölüm Başkanı, Yönetim Kurulu, İlgili Öğretim Elemanları, Öğrenci,		
<b>ÜST SÜRECİ</b>	Eğitim-Öğretim Süreci		
<b>SÜREÇİN AMACI</b>	Öğrencilerin Problemlerinin Kolay Bir Şekilde Çözümlemesini Sağlamak,		
<b>SÜREÇİN SINIRLARI</b>	Yeni Kayıt Olan Öğrencilere Danışmanların Atanması İle Başlar, Danışmanların Öğrenci Bilgi Sistemine İşlenmesi İle Sona Erer.		
<b>SÜREÇ ADIMLARI</b>	<ul style="list-style-type: none"><li>• Her Eğitim Öğretim Yılı Başında Yeni Kayıt Olan Öğrencilere ya da Önceki Yıllarda Belirlenen Danışmanlıklarda Bir Değişiklik Var İse Bölüm Başkanlığına Danışmanlıklar Belirlenir.</li><li>• Danışman Öğretim Elemanları Bölüm Başkanlığına Yönetim Kurulunun Onayına sunulur.</li><li>• Yönetim Kurulunca Danışmanların Uygun Görülmesi Halinde Öğrenci İşlerince Bilgi Sistemine İşlenir.</li><li>• Danışmanlıkları İlgili Öğretim Elemanlarına Tebliğ Edilir.</li><li>• Öğrencilere Öğrenci Bilgi Sisteminde Danışmanları Atanır.</li><li>• Danışmanlar Öğrencilerin Sorularını Çözmede Öğrencilere Yardımcı Olur, Yol Gösterir.</li></ul>		
<b>SÜREÇ PERFORMANS GÖSTERGELERİ</b>	Performans Göstergesi		
	Danışman Atanan Öğrenci Sayısı,		

S.Ü. BEYŞEHİR ALİ AKKANAT UYGULAMALI BİLİMLER YÜKSEKOKULU  
Danışman Öğretim Elemanlarının Belirlenmesi İşlemleri Akış Şeması



### B.3.3. Tesis ve altyapılar

Tesis ve altyapılar (yemekhane, yurt, teknoloji donanımlı çalışma alanları; sağlık, ulaşım, bilişim hizmetleri, uzaktan eğitim altyapısı) ihtiyaca uygun nitelik ve niceliktedir, erişilebilirdir ve öğrencilerin bilgisine/kullanımına sunulmuştur. Tesis ve altyapıların kullanımı irdelenmektedir.

#### Olgunluk Düzeyi

3-Birimin genelinde tesis ve altyapı erişilebilirdir ve bunlardan fırsat eşitliğine dayalı olarak yararlanılmaktadır.

#### Kanıtlar

Yüksekokul personeli ve öğrencileri, Beyşehir Ali Akkanat Kampüsünde yer alan Sosyal Tesisler bünyesinde yer alan ortak yemekhaneyi kullanmaktadır. Bunun yanı sıra öğrenciler Beyşehir Ali Akkanat Turizm Fakültesinin kütüphane hizmetinden de yararlanmaktadır.

### **B.3.4. Dezavantajlı gruplar**

Dezavantajlı, kırılğan ve az temsil edilen grupların (engelli, yoksul, azınlık, göçmen vb.) eğitim olanaklarına erişimi eşitlik, hakkaniyet, çeşitlilik ve kapsayıcılık gözetilerek sağlanmaktadır. Uzaktan eğitim alt yapısı bu grupların ihtiyacı dikkate alınarak oluşturulmuştur. Üniversite yerleşkelerinde ihtiyaçlar doğrultusunda engelsiz üniversite uygulamaları bulunmaktadır. Bu grupların eğitim olanaklarına erişimi izlenmekte ve geri bildirimleri doğrultusunda iyileştirilmektedir.

#### **Olgunluk Düzeyi**

3-Dezavantajlı grupların eğitim olanaklarına erişimine ilişkin uygulamalar yürütülmektedir.

#### **Kanıtlar**

Beşehir Ali Akkanat Uygulamalı Bilimler Yüksekokulu, şu an için Ali Akkanat Turizm Fakültesinin 3. Katında faaliyetlerine devam etmekte olup mekanda erişim TURUNCU BAYRAK adayı olmaya hak kazanılmıştır. Yüksekokulun 2022-2023 eğitim-öğretim yılının bahar döneminde inşaatı biten yeni binasına taşınarak daha üst bayrakların alınabilmesi için gerekli olan süreçleri işletecektir.

### **B.3.5. Sosyal, kültürel, sportif faaliyetler**

Öğrenci toplulukları ve bu toplulukların etkinlikleri, sosyal, kültürel ve sportif faaliyetlerine yönelik mekân, bütçe ve rehberlik desteği vardır. Ayrıca sosyal, kültürel, sportif faaliyetleri yürüten ve yöneten idari örgütlenme mevcuttur. Gerçekleştirilen faaliyetler izlenmekte, ihtiyaçlar doğrultusunda iyileştirilmektedir.

#### **Olgunluk Düzeyi**

2- Sosyal, kültürel ve sportif faaliyet olanaklarının yaratılmasına ilişkin planlamalar bulunmaktadır.

#### **Kanıtlar**

"Sosyal Hizmet Gözünden Kadın" konulu konferans (10 Mart 2022)

1-7 Mart Deprem Haftası "Deprem ve Yaşam" adlı söyleşi, resim sergisi ve tiyatro

" Afetlerin Hayata Yansımaları " konulu konferans (15.03.2022)

Afet Bilinci adlı Konferans (29.03.2022)

Farklı Boyutları ile Bağımlılık isimli panel (24 Mayıs 2022)

26 Mayıs 2022 Afetlerin Hayata Yansımaları ve Deprem

15 Temmuz Demokrasi ve Milli Birlik Günü Anma Etkinlikleri Konferans Duyurusu (10 Haziran 2022)

"Gönüllük Nedir? Çocuk İhmal ve İstismarı Nedir? Çocuk İhmal ve İstismarının Hukuki Boyutunun Değerlendirilmesi " Konferans (11 Ekim 2022 Salı)

Organ Bağıışı ve Diyabet Günü Konferansı (7 Kasım 2022)

Psikolojik ilk Yardım Semineri (5 Aralık 2022)

“İtfaiye Daire Başkanlığı Sancak Merkezinde uygulama dersi (7 Aralık 2022)

“Mevlâna Çocuk Evleri Sitesi”, “Melihâ Ercan Huzurevi” ve “Beyşehir Sosyal Hizmet Merkezini” ziyaret ders gezisi (23 Aralık 2022)

" Afetlerin Hayata Yansımaları ve Deprem " konulu konferans (31 Aralık 2022)

Yüksekokul Öğrenci Toplulukları:

[https://www.selcuk.edu.tr/Birim/yuksekokullar/beysehir\\_ali\\_akkanat\\_uygulamali\\_bilimler\\_yo/1845/selcuk-acil-afet-\(sacat\)-toplulugu/27450](https://www.selcuk.edu.tr/Birim/yuksekokullar/beysehir_ali_akkanat_uygulamali_bilimler_yo/1845/selcuk-acil-afet-(sacat)-toplulugu/27450)

[https://www.selcuk.edu.tr/Birim/yuksekokullar/beysehir\\_ali\\_akkanat\\_uygulamali\\_bilimler\\_yo/1845/saglik-olsun-toplululugu/27460](https://www.selcuk.edu.tr/Birim/yuksekokullar/beysehir_ali_akkanat_uygulamali_bilimler_yo/1845/saglik-olsun-toplululugu/27460)

## **B.4. Öğretim Kadrosu**

Birim, öğretim elemanlarının işe alınması, atanması, yükseltilmesi ve ders görevlendirmesi ile ilgili tüm süreçlerde adil ve açık olmalıdır. Hedeflenen nitelikli mezun yeterliliklerine ulaşmak amacıyla, öğretim elemanlarının eğitim-öğretim yetkinliklerini sürekli geliştirmek için olanaklar sunmalıdır.

### **B.4.1. Atama, yükseltme ve görevlendirme kriterleri**

Öğretim elemanı atama, yükseltme ve görevlendirme süreç ve kriterleri belirlenmiş ve kamuoyuna açıktır. İlgili süreç ve kriterler akademik liyakati gözetip, fırsat eşitliğini sağlayacak niteliktedir. Uygulamanın kriterlere uygun olduğu kanıtlanmaktadır. Öğretim elemanı ders yükü ve dağılım dengesi şeffaf olarak paylaşılır. Birimin öğretim üyesinden beklentisi bireylerce bilinir. Kadrolu olmayan öğretim elemanı seçimi ve yarıyıl sonunda performanslarının değerlendirilmesi şeffaf, etkin ve adildir; birimde eğitim-öğretim ilkelerine ve kültürüne uyum gözetilmektedir.

### **Olgunluk Düzeyi**

- 3- Birimin tüm alanlar için tanımlı ve paydaşlarca bilinen atama, yükseltme ve görevlendirme kriterleri uygulanmakta ve karar almalarında (eğitim-öğretim kadrosunun işe alınması, atanması, yükseltilmesi ve ders görevlendirmeleri vb.) kullanılmaktadır.

### **Kanıtlar**

**SELÇUK ÜNİVERSİTESİ BEYŞEHİR ALİ AKKANAT  
UYGULMALI BİLİMLER YÜKSEKOKULU  
İŞ SÜREÇLERİ**

**2- DERS GÖREVLENDİRMELERİNİN YAPILMASI**

SÜREÇ ADI	Ders Görevlendirmelerinin Yapılması		
SÜREÇ NO	2	TARİH	25.04.2017
SÜRECİN SORUMLULARI	Yüksekokul Müdürü, Bölüm Başkanları,		
SÜREÇ ORGANİZASYON İLİŞKİSİ	Yüksekokul Müdürü, Bölüm Başkanları, Öğretim Elemanları, Rektörlük,		
ÜST SÜRECİ	Eğitim-Öğretim Süreci		
SÜRECİN AMACI	Ders Planlarındaki Dersleri Verecek Öğretim Elemanlarının Belirlenmesi,		
SÜRECİN SINIRLARI	Her Yarıyıl Öncesinde Başlar Ve Biter.		
SÜREÇ ADIMLARI	<ul style="list-style-type: none"><li>• Yüksekokulda Dersleri Verecek Öğretim Elemanları Belirlenir.</li><li>• İhtiyaç Duyulduğunda Üniversitenin İlgili Akademik Birimlerine Dersleri Verebilecek Öğretim Elemanları Talep Yazısı Gönderilir.</li><li>• Gerek Duyulduğunda 31 Maddeye Göre Dışarıdan Dersi Verebilecek Öğretim Elemanı Görevlendirmesi Rektörlüğe Önerilir.</li><li>• Ders Görevlendirilen Öğretim Elemanlarının Yüksekokul Yönetim Kurulunda Görüşüldükten Sonra, Üniversite Yönetim Kurulunca Onaylanır.</li><li>• Ders Planında Yer Alan Yarıyıl Ait Tüm Derslerin Öğretim Elemanlarına Bildirilir.</li></ul>		
SÜREÇ PERFORMANS GÖSTERGELERİ	Performans Göstergesi		
	Görevlendirme Yapılan Ders Sayısı		

#### B.4.2. Öğretim yetkinlikleri ve gelişimi

Tüm öğretim elemanlarının etkileşimli-aktif ders verme yöntemlerini ve uzaktan eğitim süreçlerini öğrenmeleri ve kullanmaları için sistematik eğitimcilerin eğitimi etkinlikleri (kurs, çalıştay, ders, seminer vb) ve bunu üstlenecek/ gerçekleştirecek öğretme-öğrenme merkezi yapılanması vardır. Öğretim elemanlarının pedagojik ve teknolojik yeterlilikleri artırılmaktadır. Birimin öğretim yetkinliği geliştirme performansı değerlendirilmektedir.

#### Olgunluk Düzeyi

3-Birimin genelinde öğretim elemanlarının öğretim yetkinliğini geliştirmek üzere uygulamalar vardır.

#### Kanıtlar

<https://api.yokak.gov.tr/Storage/selcuk/2021/ProofFiles/%C3%96%C4%9Fretim%20elemanlar%C4%B1na%20y%C3%B6nelik%20UZEM%20e%C4%9Fitimleri.png>

### **B.4.3. Eğitim faaliyetlerine yönelik teşvik ve ödüllendirme**

Öğretim elemanları için “yaratıcı/yenilikçi eğitim fonu”; yarışma ve rekabeti arttırmak üzere “iyi eğitim ödülü” gibi teşvik uygulamaları vardır. Eğitim ve öğretimi önceliklendirmek üzere yükseltme kriterlerinde yaratıcı eğitim faaliyetlerine yer verilir.

#### **Olgunluk Düzeyi**

3-Teşvik ve ödüllendirme uygulamaları birim geneline yayılmıştır.

#### **Kanıtlar**

<https://api.yokak.gov.tr/Storage/selcuk/2021/ProofFiles/Atanma%20Y%C3%BCkseltme%20Y%C3%B6netmeli%C4%9Fi%20E%C4%9Fitim%20Te%C5%9Fvik.png>

## **C. ARAŞTIRMA VE GELİŞTİRME**

### **C.1. Araştırma Süreçlerinin Yönetimi ve Araştırma Kaynakları**

Birim, araştırma faaliyetlerini stratejik planı çerçevesinde belirlenen akademik öncelikleri ile yerel, bölgesel ve ulusal kalkınma hedefleriyle uyumlu, değer üretebilen ve toplumsal faydaya dönüştürülebilir biçimde yönetmelidir. Bu faaliyetler için uygun fiziki altyapı ve mali kaynaklar oluşturmalı ve bunların etkin şekilde kullanımını sağlamalıdır.

#### **C.1.1. Araştırma süreçlerinin yönetimi**

Araştırma süreçlerin yönetimine ilişkin benimsenen yaklaşımlar, motivasyon ve yönlendirme işlevinin nasıl tasarlandığı, kısa ve uzun vadeli hedeflerin net ve kesin nasıl tanımlandığı, araştırma yönetimi ekibi ve görev tanımları belirlenmiştir; uygulamalar bu birimsel tercihler yönünde gelişmektedir. Bilimsel araştırma ve sanatsal süreçlerin yönetiminin etkinliği ve başarısı izlenmekte ve iyileştirilmektedir.

#### **Olgunluk Düzeyi**

3-Birimin genelinde araştırma süreçlerin yönetimi ve organizasyonel yapısı birimsel tercihler yönünde uygulanmaktadır.



## Kanıtlar

[https://ebys.selcuk.edu.tr/enVision/DocumentModule/DOC\\_Document.aspx?value=QJVBR5D0R4zUM1TkMDCZOMUxQGURRNk9U90YVQSZMPEZRPIU9kQUSCZM1XRZVm5c9kwUvi4LyG9UsGFdzmFLgcHGEVR9UQSJiZMxD0RwzEMyjUNQSZMFUdQQFIVzT0RGldJ9UQS5TYMGldJFVhRE0IQwTEP0jIN4zcMGldJFVhRU1N&TaskRecurrenceID=31441648](https://ebys.selcuk.edu.tr/enVision/DocumentModule/DOC_Document.aspx?value=QJVBR5D0R4zUM1TkMDCZOMUxQGURRNk9U90YVQSZMPEZRPIU9kQUSCZM1XRZVm5c9kwUvi4LyG9UsGFdzmFLgcHGEVR9UQSJiZMxD0RwzEMyjUNQSZMFUdQQFIVzT0RGldJ9UQS5TYMGldJFVhRE0IQwTEP0jIN4zcMGldJFVhRU1N&TaskRecurrenceID=31441648)

[https://ebys.selcuk.edu.tr/enVision/DocumentModule/DOC\\_Document.aspx?value=JVBRxD0RzDQMyjANmTkNM0FQEEVTPIJRGVdTmTEPGERUX1JTE1JTmTAP0mVUuXJdMVJVuS4Pv1BLhnRchC5b43BcGEVR9UQSJiZMxD0R2DAN2DgNQyZNFUdQQFIVzT0RGldJ9UQS5TYMGldJFVhRE0IQxTEP5DUOxzkNGldJFVhRU1NQ&TaskRecurrenceID=35703959](https://ebys.selcuk.edu.tr/enVision/DocumentModule/DOC_Document.aspx?value=JVBRxD0RzDQMyjANmTkNM0FQEEVTPIJRGVdTmTEPGERUX1JTE1JTmTAP0mVUuXJdMVJVuS4Pv1BLhnRchC5b43BcGEVR9UQSJiZMxD0R2DAN2DgNQyZNFUdQQFIVzT0RGldJ9UQS5TYMGldJFVhRE0IQxTEP5DUOxzkNGldJFVhRU1NQ&TaskRecurrenceID=35703959)

[https://ebys.selcuk.edu.tr/enVision/DocumentModule/DOC\\_Document.aspx?value=JVBRxD0R1DgM1DYMmjMMM0FQEEVTPIJRGVdTmTEPGERUX1JTE1JTmTAP0mVUuXJdMVJVuS4Pv1BLhnRchC5b43BcGEVR9UQSJiZMxD0RxDQNYDQOQCZOFUdQQFIVzT0RGldJ9UQS5TYMGldJFVhRE0IQyTEP0zUMxjMMGldJFVhRU1NQ&TaskRecurrenceID=37189661](https://ebys.selcuk.edu.tr/enVision/DocumentModule/DOC_Document.aspx?value=JVBRxD0R1DgM1DYMmjMMM0FQEEVTPIJRGVdTmTEPGERUX1JTE1JTmTAP0mVUuXJdMVJVuS4Pv1BLhnRchC5b43BcGEVR9UQSJiZMxD0RxDQNYDQOQCZOFUdQQFIVzT0RGldJ9UQS5TYMGldJFVhRE0IQyTEP0zUMxjMMGldJFVhRU1NQ&TaskRecurrenceID=37189661)

### C.1.2. İç ve dış kaynaklar

Birimin fiziki, teknik ve mali araştırma kaynakları misyon, hedef ve stratejileriyle uyumlu ve yeterlidir. Kaynakların çeşitliliği ve yeterliliği izlenmekte ve iyileştirilmektedir. Araştırmaya yeni başlayanlar için üniversite içi çekirdek fonlar vardır ve erişimi kolaydır. Araştırma potansiyelini geliştirmek üzere proje, konferans katılımı, seyahat, uzman daveti destekleri, kişisel fonlar, motivasyonu arttırmak üzere ödül ve rekabetçi yükseltme kriterleri vardır. Üniversite içi kaynakların yıllar içindeki değişimi; bu imkanların etkinliği, yeterliliği, gelişime açık yanları, beklentileri karşılama düzeyi değerlendirilmektedir. Misyon ve hedeflerle uyumlu olarak üniversite dışı kaynaklara yönelme desteklenmektedir. Bu amaçla çalışan destek birimleri ve yöntemleri tanımlıdır ve araştırmacılarca iyi bilinir.

### Olgunluk Düzeyi

2-Birimin araştırma ve geliştirme faaliyetlerini sürdürebilmek için uygun nitelik ve nicelikte fiziki, teknik ve mali kaynakların oluşturulmasına yönelik planları bulunmaktadır.

## Kanıtlar

<https://surdurulebilirlik.selcuk.edu.tr/Media/Docs/53be639a-12c0-446c-aa6d-36525df2e61d.pdf>

<https://api.yokak.gov.tr/Storage/selcuk/2021/ProofFiles/152021%20bap%20tamamlanan%20proje%20listesi.pdf>

### **C.1.3. Doktora programları ve doktora sonrası imkanlar**

Doktora programlarının başvuru süreçleri, kayıtlı öğrencileri ve mezun sayıları ile gelişme eğilimleri izlenmektedir. Birimde doktora sonrası (post-doc) imkanları bulunmaktadır ve birimin kendi mezunlarını işe alma (inbreeding) politikası açıktır.

#### **Olgunluk Düzeyi**

- 1- Birimin doktora programı ve doktora sonrası imkanları bulunmamaktadır.

#### **Kanıtlar**

### **C.2. Araştırma Yetkinliği, İş birlikleri ve Destekler**

Birim, öğretim elemanları ve araştırmacıların bilimsel araştırma ve sanat yetkinliğini sürdürmek ve iyileştirmek için olanaklar (eğitim, iş birlikleri, destekler vb.) sunmalıdır.

#### **C.2.1. Araştırma yetkinlikleri ve gelişimi**

Doktora derecesine sahip araştırmacı oranı, doktora derecesinin alındığı birimlerin dağılımı; kümelenme/ uzmanlık birikimi, araştırma hedefleri ile örtüşme konularının analizi, hedeflerle uyumu irdelenmektedir. Akademik personelin araştırma ve geliştirme yetkinliğini geliştirmek üzere eğitim, çalıştay, proje pazarları vb. gibi sistematik faaliyetler gerçekleştirilmektedir.

#### **Olgunluk Düzeyi**

- 2- Birimde, öğretim elemanlarının araştırma yetkinliğinin geliştirilmesine yönelik planlar bulunmaktadır.

#### **Kanıtlar**

#### **C.2.2. Ulusal ve uluslararası ortak programlar ve ortak araştırma birimler**

Birimlerarası işbirliklerini, disiplinlerarası girişimleri, sinerji yaratacak ortak girişimleri özendirecek mekanizmalar mevcuttur ve etkindir. Ortak araştırma veya lisansüstü programları, araştırma ağlarına katılım, ortak araştırma birimleri varlığı, ulusal ve uluslararası işbirlikleri gibi çoklu araştırma faaliyetleri tanımlanmıştır, desteklenmektedir ve sistematik olarak izlenerek birimin hedefleriyle uyumlu iyileştirmeler gerçekleştirilmektedir.

#### **Olgunluk Düzeyi**

- 1- Birimde ulusal ve uluslararası düzeyde ortak programlar ve ortak araştırma birimleri oluşturma yönünde mekanizmalar bulunmamaktadır.

## **Kanıtlar**

### **C.3. Araştırma Performansı**

Birim, araştırma faaliyetlerini verilere dayalı ve periyodik olarak ölçmeli, değerlendirmeli ve sonuçlarını yayımlamalıdır. Elde edilen bulgular, birimin araştırma ve geliştirme performansının periyodik olarak gözden geçirilmesi ve sürekli iyileştirilmesi için kullanılmalıdır.

#### **C.3.1. Araştırma performansının izlenmesi ve değerlendirilmesi**

Birim araştırma faaliyetleri yıllık bazda izlenir, değerlendirilir, hedeflerle karşılaştırılır ve sapmaların nedenleri irdelenir. Birimin odak alanlarının üniversite içi bilinirliği, üniversite dışı bilinirliği; uluslararası görünürlük, uzmanlık iddiası konularının analizi, hedeflerle uyumu sistematik olarak analiz edilir. Performans temelinde teşvik ve takdir mekanizmaları kullanılır. Rakiplerle rekabet, seçilmiş birimlerle kıyaslama (benchmarking) takip edilir. Performans değerlendirmelerinin sistematik ve kalıcı olması sağlanmaktadır.

#### **Olgunluk Düzeyi**

3-Birimin genelinde araştırma performansını izlemek ve değerlendirmek üzere oluşturulan mekanizmalar kullanılmaktadır.

## **Kanıtlar**

<https://api.yokak.gov.tr/Storage/selcuk/2021/ProofFiles/performans%20g%C3%B6stergeleri%20%C3%A7a%C4%9Fr%C4%B1%20yaz%C4%B1s%C4%B1.pdf>

<https://api.yokak.gov.tr/Storage/selcuk/2021/ProofFiles/performans%20g%C3%B6stergeleri%20tablosu.pdf>

#### **C.3.2. Öğretim elemanı/araştırmacı performansının değerlendirilmesi**

Öğretim elemanlarının araştırma performansını paylaşması beklenir; bunu düzenleyen tanımlı süreçler vardır ve bunlar ilgili paydaşlarca bilinir. Araştırma performansı yıl bazında izlenir, değerlendirilir ve birimsel politikalar doğrultusunda kullanılır. Çıktılar, grubun ortalama değerleri ve saçılım şeffaf olarak paylaşılır. Performans değerlendirmelerinin sistematik ve kalıcı olması sağlanmıştır.

#### **Olgunluk Düzeyi**

3-Birimin genelinde öğretim elemanlarının araştırmageliştirme performansını izlemek ve değerlendirmek üzere oluşturulan mekanizmalar kullanılmaktadır.

## Kanıtlar

# D. TOPLUMSAL KATKI

## D.1. Toplumsal Katkı Süreçlerinin Yönetimi ve Toplumsal Katkı Kaynakları

Birim, toplumsal katkı faaliyetlerini stratejik amaçları ve hedefleri doğrultusunda yönetmelidir. Bu faaliyetler için uygun fiziki altyapı ve mali kaynaklar oluşturmalı ve bunların etkin şekilde kullanımını sağlamalıdır.

### D.1.1. Toplumsal katkı süreçlerinin yönetimi

Birimin toplumsal katkı politikası birimin toplumsal katkı süreçlerinin yönetimi ve organizasyonel yapısı birimselleşmiştir. Toplumsal katkı süreçlerinin yönetim ve organizasyonel yapısı birimin toplumsal katkı politikası ile uyumludur, görev tanımları belirlenmiştir. Yapının işlerliği izlenmekte ve bağlı iyileştirmeler gerçekleştirilmektedir.

### Olgunluk Düzeyi

3-Birimin genelinde toplumsal katkı süreçlerinin yönetimi ve organizasyonel yapısı birimsel tercihler yönünde uygulanmaktadır.

## Kanıtlar

Türkiye Kızılay Derneği Konya Kan Bağış Kampanyası 10-11-12 Ekim 2022.

### D.1.2. Kaynaklar

Toplumsal katkı etkinliklerine ayrılan kaynaklar (mali, fiziksel, insan gücü) belirlenmiş, paylaşılmış ve birimselleşmiş olup, bunlar izlenmekte ve değerlendirilmektedir.

### Olgunluk Düzeyi

1- Birimin toplumsal katkı faaliyetlerini sürdürebilmesi için yeterli kaynağı bulunmamaktadır.

## D.2. Toplumsal Katkı Performansı

Birim, toplumsal katkı stratejisi ve hedefleri doğrultusunda yürüttüğü faaliyetleri periyodik olarak izlemeli ve sürekli iyileştirmelidir.

## D.2.1. Toplumsal katkı performansının izlenmesi ve değerlendirilmesi

Birim, Sürdürülebilir Kalkınma Amaçları ile uyumlu, dezavantajlı gruplar dahil toplumun ve çevrenin ihtiyaçlarına cevap verebilen ve değer yaratan toplumsal katkı faaliyetlerinde bulunmaktadır. Ulusal ve uluslararası düzeyde birimsel iş birlikleri, çeşitli kamu birim ve kuruluşlarına yapılan görevlendirmeler ile birimin bünyesinde yer alan birimler aracılığıyla yürütülen eğitim, hizmet, araştırma, danışmanlık vb. toplumsal katkı faaliyetleri izlenmektedir. İzleme mekanizma ve süreçleri yerleşik ve sürdürülebilirdir. İyileştirme adımlarının kanıtları vardır.

### Olgunluk Düzeyi

2-Birimde toplumsal katkı performansının izlenmesine ve değerlendirmesine yönelik ilke, kural ve göstergeler bulunmaktadır.

### Kanıtlar

## SONUÇ ve DEĞERLENDİRME

Selçuk Üniversitesi Beyşehir Ali Akkanat Uygulamalı Bilimler Yüksekokulunun hizmet verdiği öğrenciler ile çalışanlarının mevcut ve geleceğe yönelik beklentilerini tespit eder ve bunları karşılar. Bu amaçla Kalite Yönetim Sistemi, hizmet alanların ve çalışan personelin ihtiyaç ve beklentilerini karşılayacak şekilde planlanması, sürdürülmesi, sürekli iyileştirilmesi ve memnuniyetlerinin izlenmesi gibi faaliyetleri yönetmektedir. Bu faaliyetler hizmet alanlar ve çalışan personelin; şikâyet formları ve dilek/öneri kutuları, memnuniyet anketleri vb. yöntemlerle yapılan gerekli düzeltici ve önleyici faaliyetleri kapsamaktadır. Yüksekokulumuz Birimlerinde yıllık eğitim planları yapılırken, kalite ile ilgili eğitimler de aynı kapsamda değerlendirilmektedir. Faaliyetleri sırasında kalite üzerinde önemli etkileri olan veya olabilecek tüm personel, çalışma konularıyla ilgili yasal düzenlemeler konusunda eğitilmektedir. Eğitim ve bilinçlendirme faaliyetlerinin amacı, çalışan personelin kalite bilincinin ve anlayışının geliştirilmesi ve sürekli iyileştirilmesidir. Bakanlığımız Birimlerinde kurulan kalite yönetim sisteminin etkinliğinin sağlanmasının koşullarından biri personelin eğitilmesidir. Proses Performans İzleme Formu ile Yüksekokulumuz Birimlerinde uygulanan süreçlerin ölçümleri yapılmakta ve gerektiğinde düzeltici ve önleyici faaliyetlerle sürekli iyileştirmeye gidilmektedir. Sürekli iyileştirme ve kalite sisteminin uygulanabilirliğini kontrol için yılda en az bir kez iç tetkik planlanmaktadır.